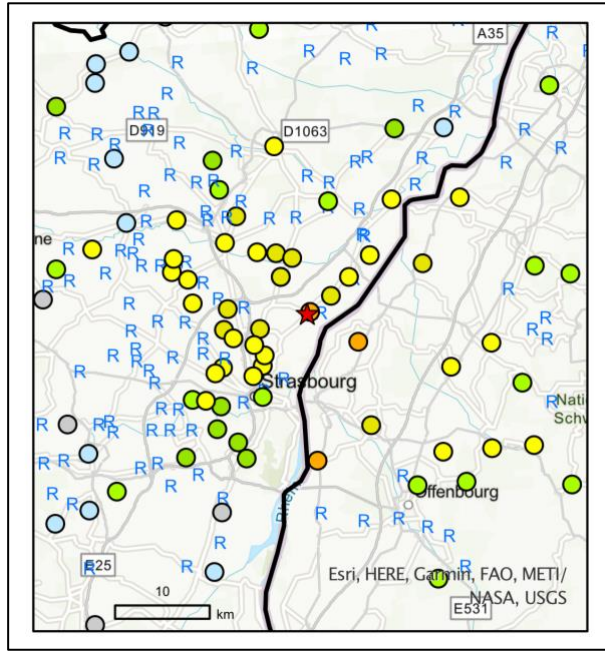


Rapport macrosismique



Séisme induit de la Wantzenau (Bas-Rhin)

26 juin 2021 à 5 h 00 locale

Magnitude 3,9 $M_{L(RENASS)}$

Intensité maximale V (EMS98)

Le 17 décembre 2021



Bureau central sismologique français
Réseau national de surveillance sismique

École et observatoire

des sciences de la Terre

de l'Université de Strasbourg

et du CNRS

Étude macrosismique

- Christophe Sira, Ingénieur d'études EOST/UAR830-CNRS

Collecte des données macrosismiques sur le site www.franceseisme.fr.

- Marc Schaming, Ingénieur de recherche EOST / ITES-CNRS

- Les SIDPC du Bas-Rhin et du Haut-Rhin (Services interministériels de défense et de protection civiles),

Données instrumentales et analyse

- Marc Grunberg, Ingénieur de recherche EOST-UNISTRA / BCSF-RENASS

- Rémi Dretzen, technicien EOST-UNISTRA / BCSF-RENASS

Remerciements

Nous tenons à remercier le SIDPC et les autorités des départements ayant participé à l'enquête, les médias locaux et nationaux ayant relayé l'information auprès du public et les particuliers ayant répondu à notre étude.

Vérificateurs :

- Frédéric Masson, Jérôme Vergne.

Mots clés : Séisme, aléa, risque sismique, macrosismique, intensité, magnitude, Bas-Rhin, géothermie, Fossé Rhénan

Pour citer cette note :

Sira C., Grunberg M., Séisme induit de la Wantzenau du 26 juin 2021, Rapport macrosismique, BCSF-RéNaSS 2021-R1, 59 pages, 13 figures, 8 annexes.

Cette note est téléchargeable à partir du site web du BCSF : www.franceseisme.fr

Pour contacter le BCSF ce courriel est à votre disposition : bcsf@unistra.fr

TABLE DES MATIERES

| | |
|--|------|
| 1/ Localisations et paramètres de la source | p.4 |
| 2/ Enquête macrosismique et analyse des données | p.7 |
| 2.1/ Effets sur les personnes | p.7 |
| 2.2/ Effets sur les objets et mobiliers | p.9 |
| 2.3/ Effets sur les constructions | p.10 |
| 2.4/ Estimation des intensités | p.13 |
| 3/ Conclusions | p.15 |
| 4/ Annexes | |
| Annexe 1 – Tableau des intensités macrosismiques établies au 8 décembre 2021 | p.16 |
| Annexe 2 – Informations sur les dommages aux constructions dans l'échelle d'intensité | p.22 |
| Annexe 3 – Formulaire d'enquête communal | p.23 |
| Annexe 4 – Formulaire d'enquête individuel | p.26 |
| Annexe 5 – Modélisation de la secousse à partir des mesures instrumentales et macrosismiques internet | p.28 |
| Annexe 6 – Zonage sismique règlementaire | p.29 |
| Annexe 7 – Commentaires des internautes | p.30 |
| Annexe 8 – Glossaire | p.58 |

1. Localisation et paramètres de la source

Localisation BCSF-RENASS

Date et heure locales 2021/06/26 05:00

| | |
|-----------------|----------------------------------|
| Temps universel | 2021/06/26 03:00 |
| Type | Induit |
| Magnitude | 3.9 MLv |
| Latitude | 48.66 ° ± 0.3 km |
| Longitude | 7.82 ° ± 0.4 km |
| Profondeur | 5 km (from location) ± 0.1 km |

<https://renass.unistra.fr/fr/evenements/fr2021gthfmw/>

Ce séisme est localisé à proximité du fond du puits de forage GT2 du projet de géothermie profonde GEOVEN opéré par la société « GEORHIN (ex Fonroche-Géothermie) ». Ce séisme est classifié en séisme induit par le BCSF-RéNaSS.

Ce séisme de magnitude relativement significative intervient 5 mois après la fin de la procédure d'arrêt de la circulation d'eau dans le forage (02/01/2021) qui avait été enclenchée suite au séisme de magnitude $M_{lv}=3.6$ du 04/12/2020, qui sera lui-même suivi d'un séisme de localisation et de magnitude proches (3.3) le 22 janvier 2021.

Date et heure locales 2020/12/04 06:59

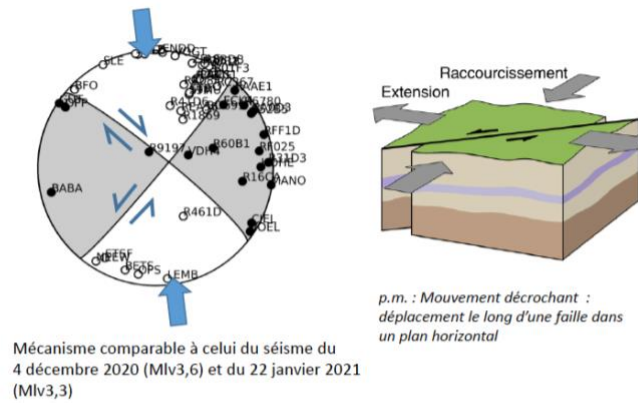
| | |
|-----------------|----------------------------------|
| Temps universel | 2020/12/04 05:59 |
| Type | Induit |
| Magnitude | 3.6 MLv |
| Latitude | 48.66 ° ± 0.0 km |
| Longitude | 7.81 ° ± 0.0 km |
| Profondeur | 5 km (from location) ± 0.1 km |

Date et heure locales 2021/01/22 19:33

| | |
|-----------------|----------------------------------|
| Temps universel | 2021/01/22 18:33 |
| Type | Induit |
| Magnitude | 3.3 MLv |
| Latitude | 48.66 ° ± 0.0 km |
| Longitude | 7.82 ° ± 0.1 km |
| Profondeur | 5 km (from location) ± 0.1 km |

<https://renass.unistra.fr/fr/evenements/fr2021fqclrt/>

Le mécanisme au foyer déterminé par l'EOST, indique une rupture en décrochement le long d'une faille subverticale avec 2 plans de rupture possibles : un orienté N129 (NW-SE) et un orienté N40 (NE-SW).



- Mécanisme au foyer :
 - Décrochant
 - Plans focaux NW-SE (N309 ou N129) ou NE-SW (N40), subverticaux
- Les épicentres semblent s'organiser autour de deux directions principales, NW-SE et NE-SW

Fig. 1 - Mécanisme au foyer du séisme du 26 juin 2021 (M. Grunberg, BCSF-RéNaSS / EOST).

Ce séisme s'inscrit dans une série d'évènements enregistrés depuis le printemps 2018 dans cette zone. L'ensemble de ces évènements forment deux amas de sismicité distincts à une profondeur similaire d'environ 5 km : l'un dans l'environnement des puits du projet GEOVEN (amas Nord de la Wantzenau en bleu sur la figure 2a) qui inclut le séisme du 26 Juin 2021, l'autre plus au sud sous le quartier de la Robertsau (amas Sud en rouge sur la figure 2a). La figure 2b présente un déroulé temporel de l'activité de ces 2 essaims qui illustre notamment que l'essaim Nord a continué à être actif après la fin de la circulation d'eau dans le puits GT2 début Janvier 2021. Une analyse détaillée de cette séquence sismique et de son contexte est présentée dans l'article scientifique de Schmittbuhl et al. 2021 ⁽¹⁾.

(1) Jean Schmittbuhl, Lambotte S., Lengliné O., Grunberg M., Jund H., Vergne J., Cornet F. (décédé), Doubre C., Masson F. Induced and triggered seismicity below the city of Strasbourg, France from November 2019 to January 2021. *Compte Rendus Géosciences*, Tome 353 (2021) p.1-24. (doi <https://doi.org/10.5802/crgeos.71>)

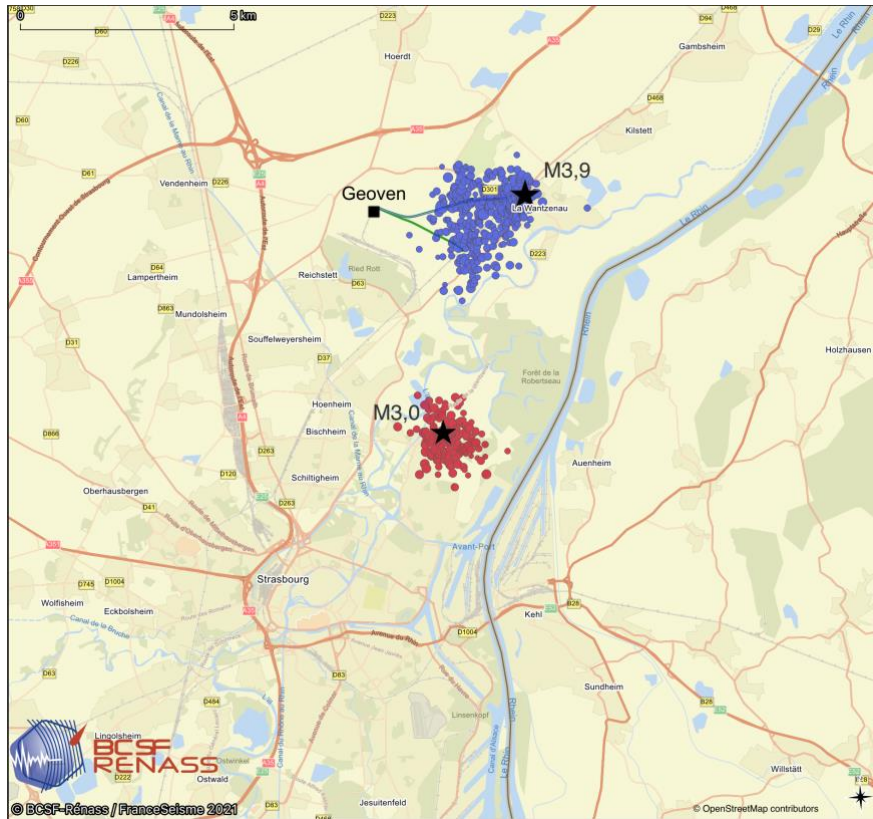


Fig. 2a – Carte des essais de sismicité depuis mars 2018 à novembre 2021 avec la localisation des épicentres du séisme du 12/11/2019 (au centre de l'essai sud) et du 26/06/2021 (au NNE de l'essai nord), (M.Grunberg 2021).

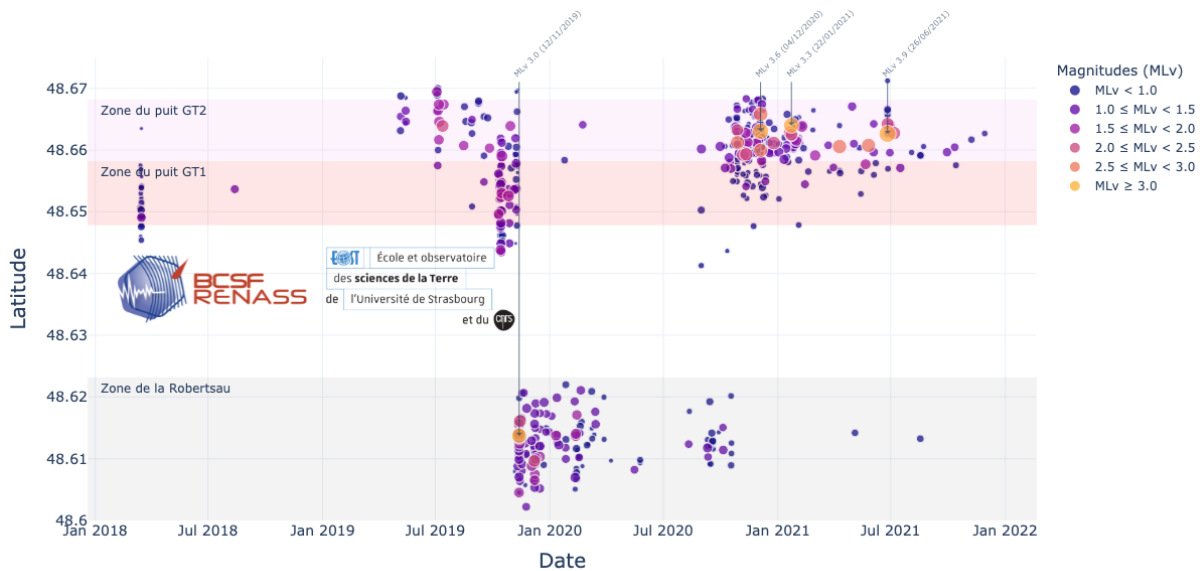


Fig. 2b – Déroulé temporel, de début 2018 à fin 2021, de la sismicité induite à proximité des puits GT1 et GT2 de la société FONROCHE et de la zone de la Robertsau (M.Grunberg 2021).

Quatorze autres séismes ont été localisés dans cet essai dans la journée du 26 juin 2021 (magnitudes 0,5 à 2,3 MLv). Les séismes de 5h05 locale (2.3 MLv) et celui de 9h12 (1.1 MLv) ont été les plus signalés comme ressentis par la population.

2. Enquête macrosismique et analyse des données.

Suite au séisme de la Wantzenau du 26 juin 2021 (fig.2), le BCSF-RENASS a lancé une étude macrosismique pour estimer les intensités macrosismiques (échelle EMS98).

Le formulaire d'enquête communal a été ouvert et diffusé par les préfectures auprès de l'ensemble des 514 communes du Bas-Rhin et de 41 communes du Haut-Rhin.

30 communes ont répondu à cette étude sur la sévérité des effets sismiques. En complément de cette information principale, 1830 témoignages de particuliers provenant de 163 communes ont été collectés. La secousse a été signalée dans les départements du Bas-Rhin (1801 témoignages), du Haut-Rhin (15 témoignages), de la Moselle (4 témoignages) et des Vosges (10 témoignages). 624 témoignages individuels sont parvenus de la commune de Strasbourg.

En France, Le séisme a été ressenti jusqu'à plus de 100 km de l'épicentre par quelques témoins :

- Département Haut-Rhin : Pfastatt (106 km)
- Département des Vosges : La Forge (104 km)

Les témoignages reçus par les observatoires allemands du LGRB (Landesamt für Geologie, Rohstoffe und Berghau) permettent de confirmer que cette distance de perception est généralisée quelle que soit l'azimut jusqu'à une centaine de kilomètres autour de l'épicentre, avec une distance maximale au sud-sud-est à Rielasingen-Worblingen à 128 km de l'épicentre (fig. 13).

2.1 Effets sur les personnes

Lors du séisme 83% des témoins étaient endormis, 8% au repos et 3% en activité. A l'échelle du département du Bas-Rhin, 34,8 % des témoins individuels indiquent avoir été effrayés (fig.3a et 3b).

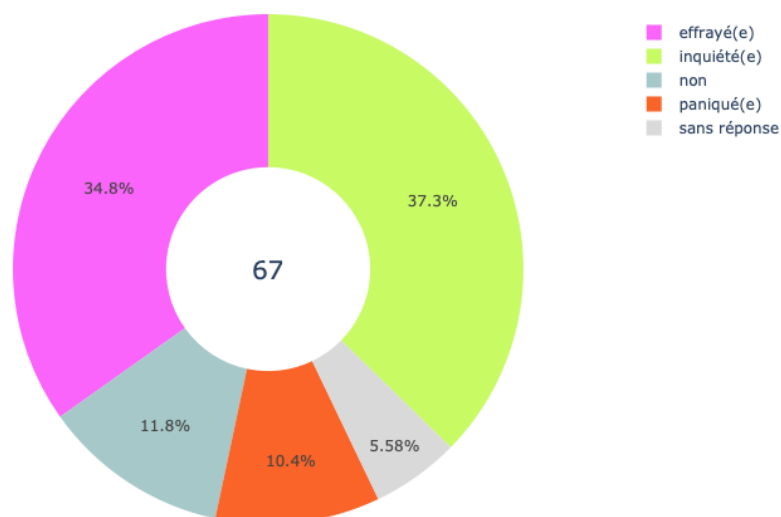


Fig. 3a – Pourcentage des réactions lors de la secousse (témoignages individuels issus du département du Bas-Rhin).

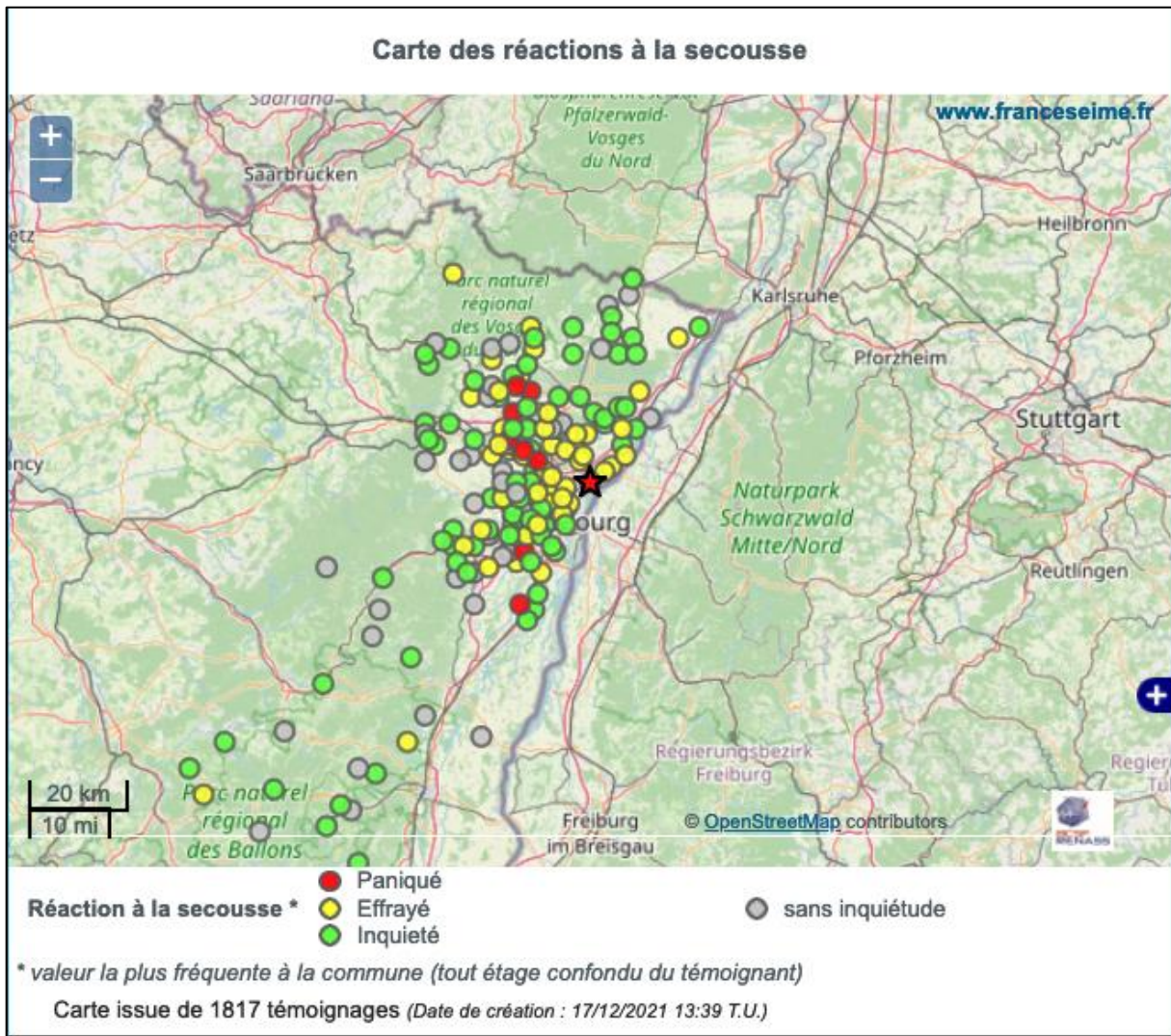


Fig. 3b – Carte des réactions lors de la secousse (témoignages).

Dans les 10 premiers kilomètres, la secousse a paniqué 26% des témoins, 56% ont été effrayés, et 12% inquiétés (sur 106 réponses à cette question).

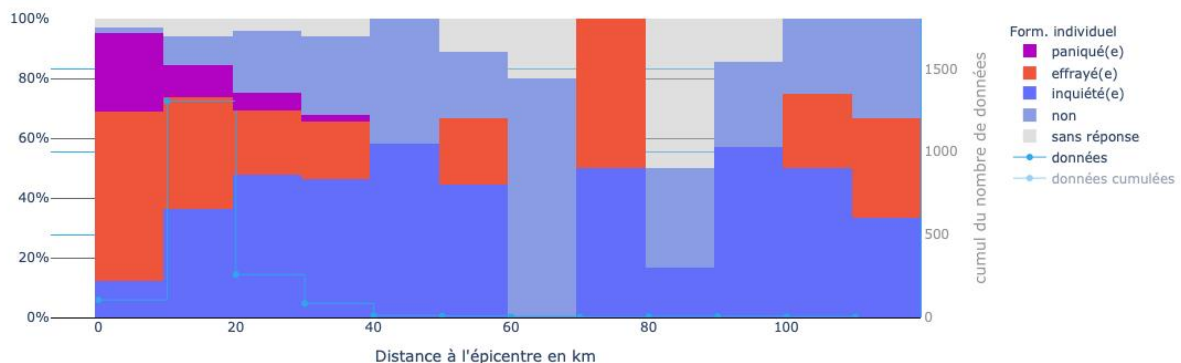


Fig.4 – Proportion des sentiments face à la secousse par distance épacentrale.

Lors de cet événement, la majorité des témoins était à l'intérieur des habitations. Dans les 10 premiers kilomètres autour de l'épicentre, 43% des témoignages individuels indiquent une secousse forte (équivalente à une intensité V) et 51% une secousse largement ressentie (équivalente à l'intensité IV) (fig. 5). 9% des témoignages localisés dans les 10 premiers kilomètres mentionnent que les personnes sont sorties des bâtiments en courant. A Kilstett, une petite fille de 12 ans, sans doute en bord de lit a chuté de son lit lors de la secousse (communication personnelle). Les animaux ont

également réagi comme à Eckwersheim où des chiens sont sortis dans la cour affolés par les effets sismiques (annexe 7).

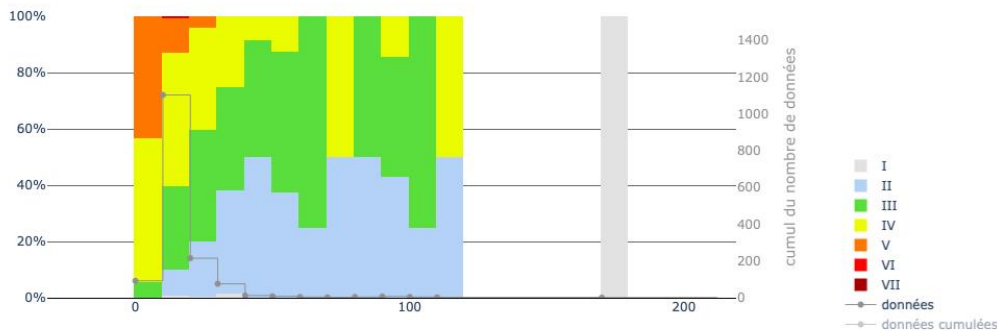


Fig.5 – Sévérités de la secousse perçues par les témoins selon la distance épacentrale à partir des témoignages individuels.
(Degrés EMS98 : I, non ressenti, II rarement perceptible, III faible secousse, IV secousse largement ressentie, V forte secousse).

2.2 Effets sur les objets et mobiliers

Selon les 106 témoignages décrivant ce type d'effet dans les 10 premiers kilomètres, l'oscillation d'objets suspendus est observée de manière forte pour 19% d'entre eux, moyenne pour 33% et faible pour 12%. L'oscillation forte ne représente plus que 1,2 % des témoignages entre 30 et 40 km. Elle disparaît après 40 km. Ce type d'effet est à nouveau observé par de rares personnes et de façon modérée entre 90 et 120 kilomètres, certainement généré par des mouvements du sol à basses fréquences et/ou peut-être amplifié par des effets de sites locaux (fig.6).

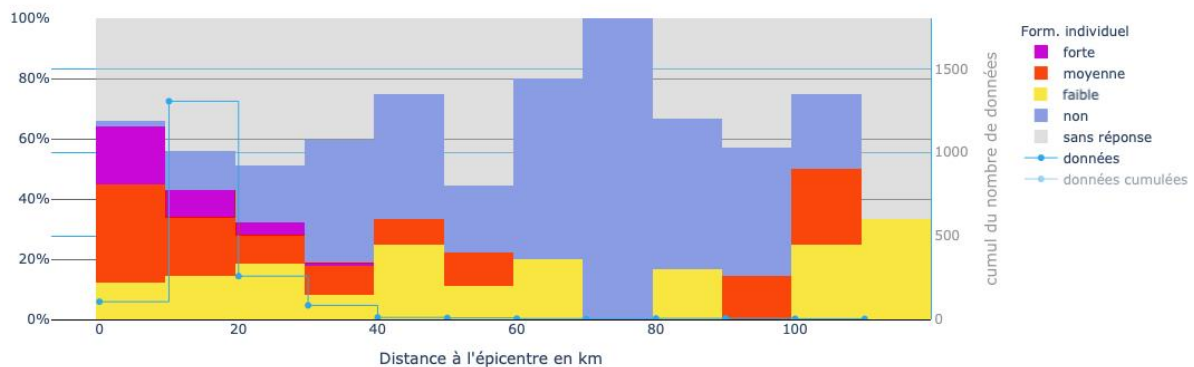


Fig. 6 – Oscillation des objets suspendus selon les témoignages individuels

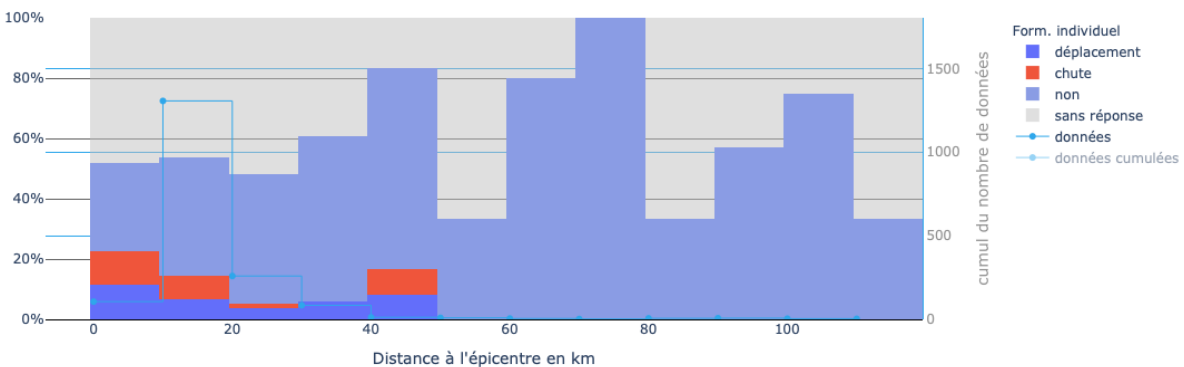


Fig. 7 – Mouvements des petits objets instables ou mal fixés selon les témoignages individuels

Peu de chutes d'objets instables ou mal fixés ont été observées. Elles ont été signalées jusqu'à 50 kilomètres de l'épicentre (fig. 7 et 8).

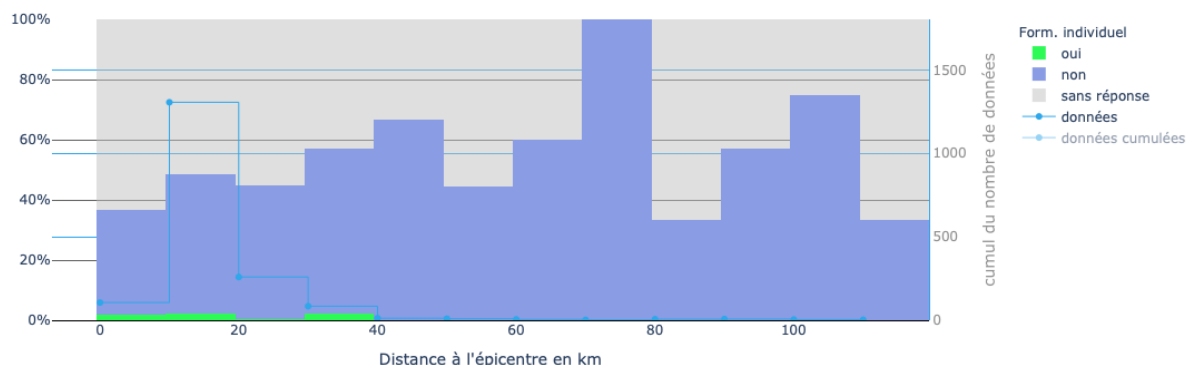


Fig. 8 – Bris d'objets (tableaux, verreries, porcelaine...) selon les témoignages individuels

Si quelques témoignages indiquent le déplacement de mobiliers légers à lourds dans les 40 premiers kilomètres (tout étage confondu), aucune chute n'est signalée.

2.3 Effets sur les constructions

Plusieurs sources nous permettent d'estimer les niveaux et la localisation des endommagements :

- les formulaires communaux remplis par les mairies, les gendarmeries et les pompiers ;
- le formulaire spécifique de signalement de dommages individuels ouvert pour ce séisme.
- les formulaires individuels remplis spontanément sur www.franceseisme.fr,

Les formulaires communaux retournés par les mairies ont indiqués que 5 communes ont été affectées par des dommages : Gamsheim, Kilstett, Lampertheim, Kriegsheim et La Wantzenau. Seules les communes de Kilstett et de Lampertheim ont précisé le nombre de bâtiments affectés, respectivement 30 (bâtiments de vulnérabilité A) et 4 bâtiments (bâtiments de vulnérabilité A). Ce nombre de communes affectées est inférieur à la réalité comme nous le verrons plus loin au vu des témoignages individuels.

La commune de Rohrwiler a signalé des dommages a posteriori par une demande de classement en catastrophe naturelle (2 bâtiments affectés – communication téléphonique de décembre 2021). Aucun formulaire d'enquête communal n'a été reçu de cette commune.

Sept déclarations de dommages nous sont parvenus via notre formulaire dédié aux dommages aux bâtiments ouvert lors de cet événement. Ce faible nombre montre que les habitants ont pris l'habitude de s'adresser à la société GEOVEN pour l'indemnisation des dommages dans le cadre des séismes liés à la géothermie et ne signale pas aux scientifiques leurs dommages aux bâtiments.

Ces 7 dommages localisés à différentes distances de l'épicentre (communes de Rohrwiler, Offendorf, La Wantzenau, Lampertheim, Mundolsheim, Lingolsheim) indiquent des degrés d'endommagement légers et témoignent (pour deux cas) de mouvements du sol probablement verticaux entraînant l'affaissement de dalles béton. Aucune expertise in situ n'a été réalisée pour vérifier la concomitance des faits avec l'événement, ni d'éventuelles faiblesses initiales de la construction pouvant augmenter la vulnérabilité préalablement à cette secousse sismique.

Les formulaires individuels spontanés indiquent 182 dommages aux bâtiments. 13 d'entre eux ont été écartés des analyses pour déclaration de dommages sans rapport avec la réalité de la secousse.

En comparaison des données collectées lors du séisme du 4 décembre 2020, il est possible que cela ne représente toutefois que 10% des dommages réellement générés. Soulignons qu'une part de ceux-ci n'est pas imputable aux effets sismiques comme nous avons déjà pu le constater via des comparaisons avec les images GoogleStreetView et des détails apparents lors de l'analyse des images.

De façon générale, ce séisme a principalement généré sur quelques bâtiments de vulnérabilité A à C des fissures fines et superficielles (dommages D1) (fig.9) et de rares fissures larges et profondes (D2) (fig. 10). Les dommages sont principalement localisés dans les 20 premiers kilomètres autour de l'épicentre (fig. 11).

On peut également souligner la difficulté aujourd’hui pour les habitants à distinguer l’origine des dommages au vu du nombre très important de secousses sismiques s’étant produites depuis novembre 2019. Il faut noter également que les dommages produits peuvent, avec la poursuite des séismes, même de très faible intensité maximale, augmenter la nature des dommages au fil des semaines.

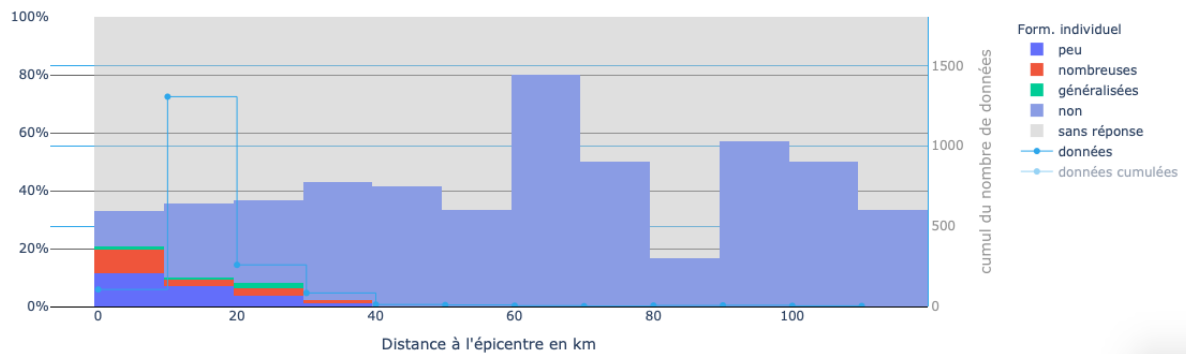


Fig. 9 – Fissures fines et superficielles (quelques millimètres)

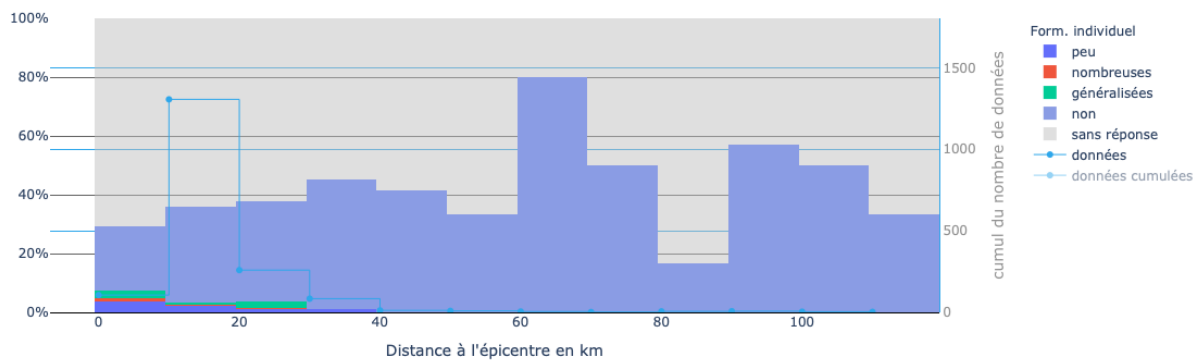


Fig. 10 – Fissures larges et profondes (quelques cm)

Localisation des dommages signalés au BCSF-RENASS.
 Séisme induit de la Wantzenau du 26 juin 2021 à 3h00 TU (5h00 locale),
 magnitude 3,9 ML

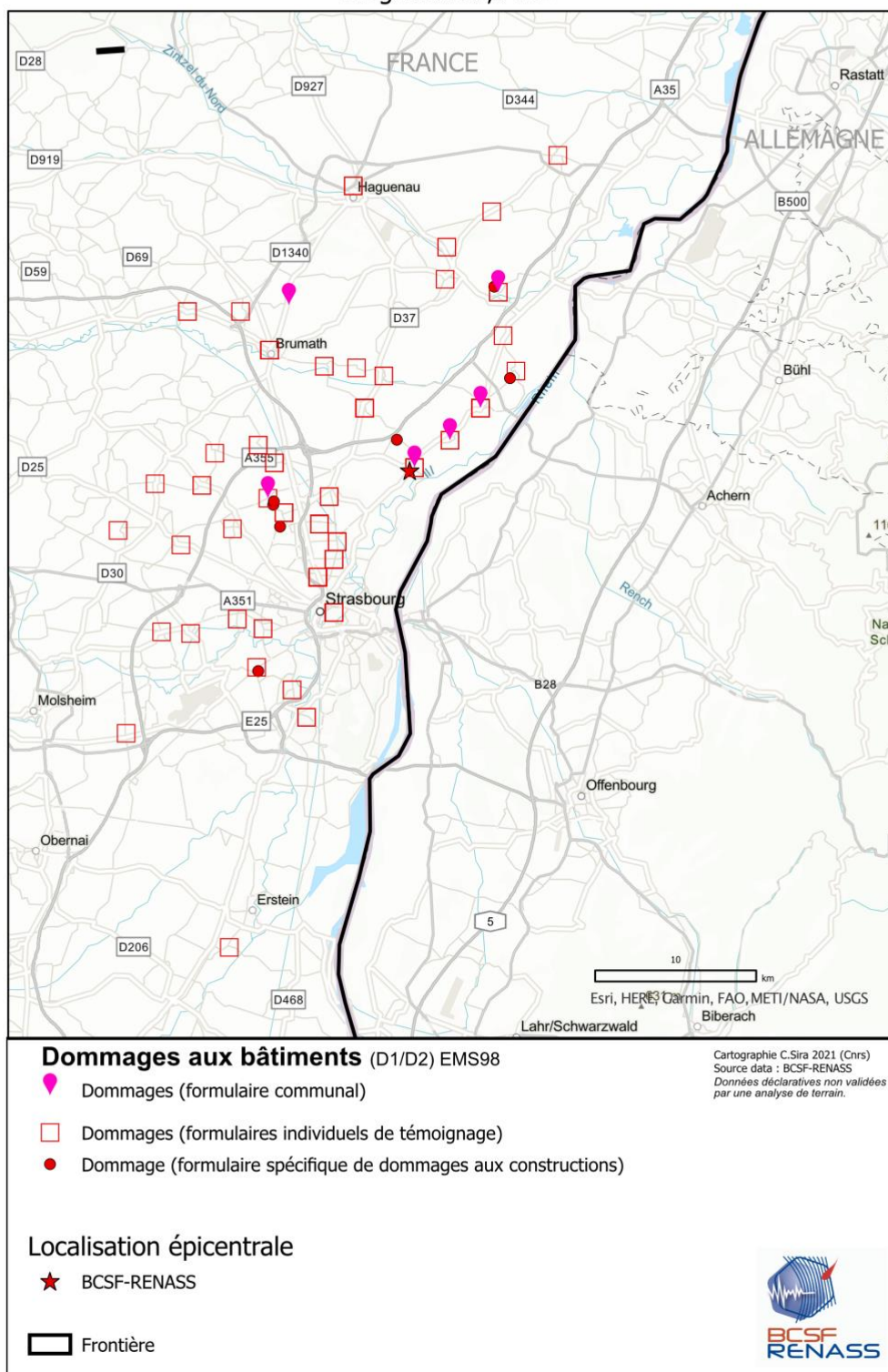


Fig. 11 – Carte de localisation des dommages signalés au BCSF-RéNaSS.

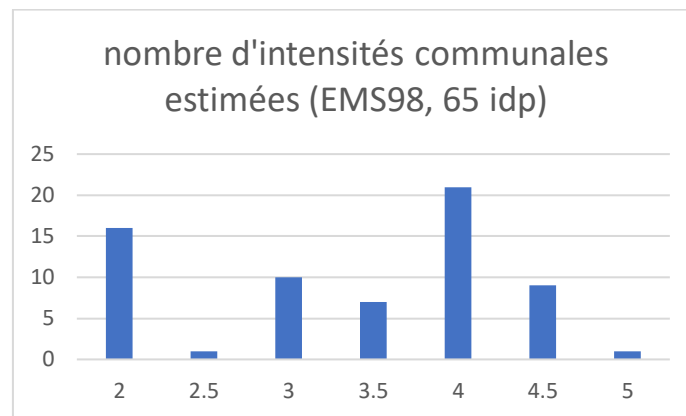
2.4 Estimations des intensités

L'analyse de l'ensemble de ces données a permis d'estimer 65 intensités communales selon la classification de l'échelle macrosismique EMS98. Pour 121 autres communes la secousse a également été perçue mais le trop faible nombre de données à la commune (<10) n'a pas permis l'estimation d'une valeur d'intensité (<10).

Nous rappelons ici l'importance de la participation des communes à notre étude par le remplissage du formulaire internet transmis par les préfetures.

L'intensité maximale est de V à la Wantzenau (fig. 12, 13) et de IV-V à Kilstett et Reichstett, les trois communes les plus proches de l'épicentre du séisme. La commune de Strasbourg n'a pas renvoyé le formulaire communal à notre bureau, toutefois le nombre de témoignages reçus a permis d'estimer une intensité III-IV (secousse faible à largement ressentie) avec une assez grande certitude.

Les 18 intensités produites sur le territoire allemand par le Regierungspräsidium Freiburg (Landesamt für Geologie, Rohstoffe und Bergbau, LGRB) sont issues des seuls témoignages internet. Elles indiquent que la secousse a été assez largement ressentie sur des distances épacentrales équivalentes à celles du territoire français. L'intensité V est relevée sur les communes de Rheinau et de Kehl.



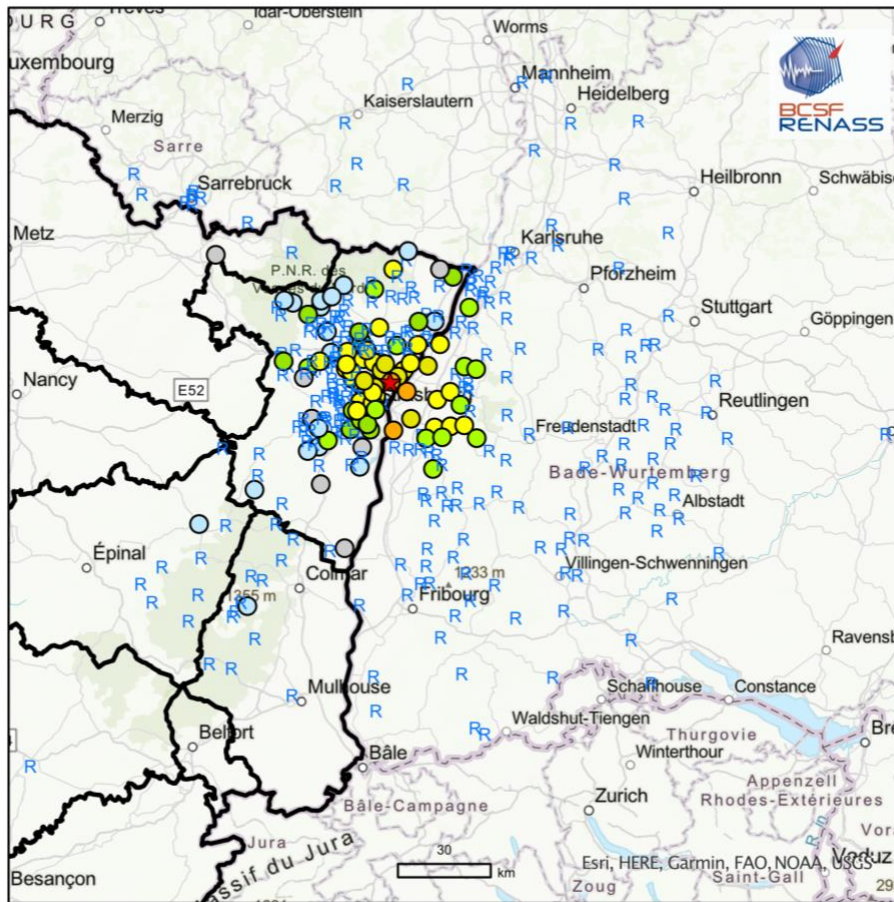
Valeurs EMS98 estimées sur le territoire français.

Intensité 2 (II) : rarement perceptible
Intensité 3 (III) : faible
Intensité 4 (IV) : largement observée
Intensité 5 (V) : forte secousse

Fig. 12 – volumétrie des intensités estimées par classes d'intensités.

Carte d'intensités macrosismiques de la secousse
 Séisme induit de la Wantzenau du 26 juin 2021 à 3h00 TU (5h00 locale) :

Intensité max V, magnitude 3,9 ML



Localisation épiscopentrale

★ BCSF-RENAISS

Intensités macrosismiques

EMS98

R Ressenti (intensité non déterminée)

I (non ressentie)

II (rarement perceptible)

II-III

III (faible secousse)

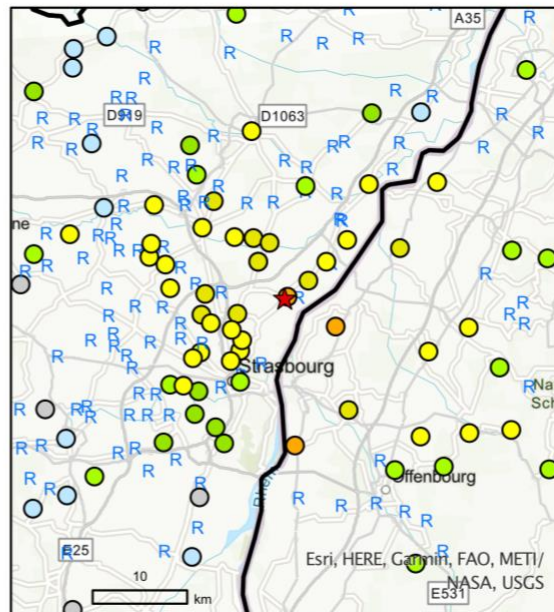
III-IV

IV (secousse modérée)

IV-V

V (forte secousse)

Cartographie C.Sira 2021 (Cnrs)
 Source data : BCSF-RENAISS / LGRB



13 – Carte d'intensités macrosismiques du séisme du séisme du 26 juin 2021

3. Conclusions

Le séisme de magnitude $M_{L(RéNaSS)}=3,9$ s'est produit à 5 km de profondeur le 26 juin 2021 à 3 h 00 min TU (5 h 00 min en heure locale).

L'épicentre de ce séisme se trouve au nord de Strasbourg à proximité ouest de La Wantzenau selon les données du BCSF-RéNaSS.

Il est localisé à proximité du fond du puits de forage GT2 du projet GEOVEN de géothermie profonde opéré par la société « GEORHIN ». Ce séisme est classé en séisme induit par le BCSF-RéNaSS.

Ce séisme se place dans une série d'autres événements non décrits ici et ressentis à des distances variables selon les différentes magnitudes engendrées. Suite au séisme de 5h00, les habitants indiquent avoir ressentis principalement les répliques de 5h05 (2,3 MLv) et de 9h12 (1,1 MLv).

Dans l'objectif de l'estimation du niveau de sévérité de la secousse au sol, une enquête macrosismique permettant de collecter les effets sismiques a été lancée par le BCSF-RéNaSS dans l'ensemble des communes du département du Bas-Rhin et 41 communes du Haut-Rhin. Celle-ci est généralement déclenchée en France pour tout événement de magnitude supérieure ou égale à 3,7 ML (LDG).

5,4 % des communes ont répondu à l'enquête. 1830 internautes ont rempli spontanément le formulaire sur le site www.franceseisme.fr.

193 communes ont ainsi pu obtenir une information macrosismique. Selon notre étude, le séisme a été ressenti dans 186 communes autour de l'épicentre dans les quatre départements du Bas-Rhin (67), du Haut-Rhin (68) des Vosges (88) et de la Moselle (57) jusqu'à une distance épacentrale maximale de 106 km. Il a été également bien ressenti en Allemagne jusqu'à 128 km, où le LGRB a estimé une intensité V pour deux communes à partir de leurs témoignages individuels internet.

En France, l'intensité maximale V EMS98 (forte secousse) a été estimée dans la commune de la Wantzenau.

Cette secousse peut être caractérisée comme forte à largement ressentie dans un rayon d'une quinzaine de kilomètres autour de l'épicentre. La faible profondeur de l'événement est la principale cause des niveaux assez forts (IV / V) des intensités estimées au regard de la faible magnitude de cet événement.

Cette secousse a surpris les habitants qui pensaient que l'arrêt des travaux de la centrale géothermique engendrait conjointement l'arrêt des séismes de magnitude significative. Les habitants indiquent dans les témoignages leur agacement face la répétition de ces vibrations.

Un bruit d'explosion plus ou moins lointain ou un grondement sourd a été perçu durant 2 à 3 secondes et a inquiété les habitants notamment dans l'agglomération strasbourgeoise. Dans la zone proche de l'épicentre, une part non négligeable d'habitants a été effrayée voire paniquée jusqu'à les faire parfois sortir dans la rue en courant pour une petite partie d'entre eux selon les témoignages rapportés.

La secousse a entraîné assez rarement la chute ou le déplacement d'objets.

Les dégâts signalés sont rares à l'échelle de l'ensemble des bâtiments construits sur cette zone et de dans la grande majorité de faible niveau (degré 1 à 2 sur 5 – EMS98). Ils ont principalement affecté des constructions de vulnérabilité A, mais certains bâtiments de B et C sont également touchés. On peut signaler ici, que les travaux d'isolation extérieures des façades, ou le doublage des murs par l'intérieur sont des éléments qui empêchent l'observation des fissures et leur évolution sur les structures.

Ce séisme se place dans un contexte d'essaim sismique qui au fil des mois sollicite les structures des habitations de façon régulière et augmente leur vulnérabilité quand les réparations ne sont pas effectuées.

Annexes 1 : Tableau des intensités macrosismiques établies au 8 décembre 2021.

Les intensités macrosismiques rapportées ci-après sont établies par le BCSF-RéNaSS à partir des règles de l'échelle d'intensité macrosismique européenne EMS-98 (Grünthal et al., 2001).

Certaines communes peuvent représenter une grande variabilité interne à cause de l'hétérogénéité de leur sous-sol et ou de leur topographie. Des classes d'intensités mixtes (ex : V-VI) ont été introduites pour entre autres traduire la variabilité spatiale de l'amplitude des secousses sur le ban communal. Ces valeurs mixtes expriment qu'il existe des parties de la commune en intensité V et des parties en intensité VI."

L'échelle EMS-98 précise aussi pour cette écriture (P.59) : " *Il peut également exister des cas où les données peuvent aussi être interprétées comme (par exemple) VI ou VII (mais visiblement pas VIII). Dans de tels cas, on écrira l'intensité sous la forme VI-VII, signifiant soit VI, soit VII. Cela n'implique aucune valeur intermédiaire*".

L'indication « R » dans la colonne intensité EMS98 signifie que le séisme est confirmé ressenti mais qu'aucune valeur d'intensité n'a pu être définie de manière fiable (absence de formulaire communal, ou insuffisance en nombre de formulaires individuels).

Qualité de l'intensité (liée à la précision et la cohérence des données disponibles)

A : sûre,

B : moyennement sûre,

C : peu sûre.

Références :

Grünthal, G. et al., Echelle macrosismique européenne, Cahier du Centre Européen de Géodynamique et de Séismologie, Luxembourg, 2001.

http://www.franceseisme.fr/EMS98_French.pdf

| Code INSEE | Commune | INTENSITES EMS98 | Qualité de l'intensité | Distance épacentrale en km |
|------------|---------------|------------------|------------------------|----------------------------|
| 57089 | BITCHE | R | A | 52,52 |
| 67001 | ACHENHEIM | R | A | 16,93 |
| 67005 | ALTECKENDORF | R | A | 21,53 |
| 67006 | ALTENHEIM | III - V | A | 26,89 |
| 67020 | BAREMBACH | R | A | 48,18 |
| 67023 | BATZENDORF | III - V | A | 16,04 |
| 67033 | BERNOLSHEIM | R | A | 14,41 |
| 67034 | BERSTETT | IV | B | 12,13 |
| 67035 | BERSTHEIM | R | A | 18,14 |
| 67339 | BETSCHDORF | R | A | 27,29 |
| 67038 | BIETLENHEIM | IV - V | B | 7,18 |
| 67043 | BISCHHEIM | IV | B | 7,23 |
| 67044 | BISCHHOLTZ | II | A | 33,10 |
| 67045 | BISCHOFFSHEIM | II | B | 31,00 |
| 67046 | BISCHWILLER | III - V | B | 12,09 |
| 67048 | BITSCHHOFFEN | R | A | 26,66 |
| 67049 | BLAESHEIM | R | A | 23,20 |

| | | | | |
|-------|-------------------------|---------|---|-------|
| 67052 | BOERSCH | II | B | 34,64 |
| 67056 | BOOTZHEIM | I | A | 55,59 |
| 67061 | BOUXWILLER | R | A | 30,85 |
| 67065 | BREUSCHWICKERSHEIM | R | A | 18,35 |
| 67067 | BRUMATH | IV | B | 11,46 |
| 67068 | BUSWILLER | II | C | 26,15 |
| 67080 | DACHSTEIN | R | A | 24,00 |
| 67082 | DALHUNDEN | R | A | 17,83 |
| 67085 | DANGOLSHEIM | I | A | 27,86 |
| 67087 | DAUENDORF | R | A | 22,56 |
| 67093 | DIEFFENBACH-LES-WOERTH | III - V | A | 30,51 |
| 67097 | DINGSHEIM | R | A | 11,76 |
| 67100 | DONNENHEIM | R | A | 13,91 |
| 67102 | DOSENHEIM-KOCHERSBERG | R | A | 18,46 |
| 67104 | DRACHENBRONN-BIRLENBACH | IV | A | 36,50 |
| 67106 | DRUSENHEIM | IV | A | 15,02 |
| 67107 | DUNTZENHEIM | R | A | 21,71 |
| 67108 | DUPPIGHEIM | R | A | 22,34 |
| 67109 | DURNINGEN | R | A | 18,81 |
| 67110 | DURRENBACH | R | A | 26,62 |
| 67112 | DUTTLENHEIM | R | A | 23,98 |
| 67113 | EBERBACH-SELTZ | R | A | 34,93 |
| 67117 | ECKARTSWILLER | R | A | 36,22 |
| 67118 | ECKBOLSHEIM | III | B | 13,37 |
| 67119 | ECKWERSHEIM | R | A | 9,51 |
| 67124 | ENTZHEIM | III | B | 19,87 |
| 67126 | ERCKARTSWILLER | R | A | 41,41 |
| 67127 | ERGERSHEIM | R | A | 23,79 |
| 67130 | ERSTEIN | II - V | C | 29,01 |
| 67137 | FEGERSHEIM | R | A | 21,44 |
| 67138 | FESSENHEIM-LE-BAS | R | A | 20,95 |
| 67139 | FLEXBOURG | R | A | 30,33 |
| 67145 | FRIEDOLSHEIM | R | A | 25,32 |
| 67151 | GAMBSHEIM | IV | A | 5,89 |
| 67152 | GEISPOLSHEIM | R | A | 20,52 |
| 67156 | GEUDERTHEIM | IV | C | 8,36 |
| 67158 | GINGSHEIM | R | A | 18,20 |
| 67160 | GOERSDORF | R | A | 32,66 |
| 67164 | GOXWILLER | R | A | 35,39 |
| 67168 | GRESSWILLER | R | A | 31,96 |
| 67169 | GRIES | R | A | 10,25 |
| 67172 | GRIESHEIM-PRES-MOLSHEIM | III - V | C | 27,51 |

| | | | | |
|-------|----------------------------|--------|---|-------|
| 67176 | GUNDERSHOFFEN | R | A | 29,90 |
| 67180 | HAGUENAU | IV | B | 18,03 |
| 67182 | HANGENBIETEN | R | A | 19,01 |
| 67194 | HERRLISHEIM | R | A | 10,21 |
| 67202 | HOCHFELDEN | II | C | 21,35 |
| 67204 | HOENHEIM | IV | B | 6,29 |
| 67205 | HOERDT | IV - V | B | 4,78 |
| 67205 | HOERDT | IV - V | B | 4,78 |
| 67206 | HOFFEN | R | A | 31,34 |
| 67207 | HOHATZENHEIM | R | A | 16,29 |
| 67209 | HOHFRANKENHEIM | R | A | 19,46 |
| 67212 | HOLTZHEIM | R | A | 17,32 |
| 67214 | HURTIGHEIM | R | A | 17,73 |
| 67215 | HUTTENDORF | R | A | 20,62 |
| 67217 | ICHTRATZHEIM | I | A | 22,85 |
| 67218 | ILLKIRCH-GRAFFENSTADEN | III | A | 16,59 |
| 67220 | INGENHEIM | IV | B | 23,67 |
| 67222 | INGWILLER | III | B | 34,35 |
| 67226 | ITTENHEIM | R | A | 17,66 |
| 67230 | KALTENHOUSE | R | A | 14,59 |
| 67232 | KEFFENACH | R | A | 34,26 |
| 67237 | KILSTETT | IV - V | B | 3,15 |
| 67238 | KINDWILLER | R | A | 27,73 |
| 67242 | KIRRWILLER-BOSSSELSHAUSEN | R | A | 27,47 |
| 67244 | KLEINGOEFT | I | A | 27,92 |
| 67247 | KOLBSHEIM | R | A | 20,49 |
| 67250 | KRIEGSHEIM | IV - V | B | 12,72 |
| 67519 | LA WANTZENAU | V | B | 0,37 |
| 67256 | LAMPERTHEIM | IV - V | B | 8,94 |
| 67267 | LINGOLSHEIM | III | B | 15,46 |
| 67275 | LUPSTEIN | R | A | 26,10 |
| 67282 | MARLENHEIM | R | A | 24,74 |
| 67292 | MIETESHEIM | R | A | 27,58 |
| 67296 | MITTELHAUSBERGEN | IV | B | 10,56 |
| 67297 | MITTELHAUSEN | IV | B | 14,94 |
| 67298 | MITTELSCHAEFFOLSHEIM | IV | B | 13,08 |
| 67300 | MOLSHEIM | II | C | 27,42 |
| 67301 | MOMMENHEIM | IV | B | 16,96 |
| 67309 | MUNDOLSHEIM | IV | B | 8,21 |
| 67312 | MUTZENHOUSE | R | A | 19,45 |
| 67313 | MUTZIG | R | A | 30,00 |
| 67315 | NEEWILLER-PRES-LAUTERBOURG | III | B | 39,69 |

| | | | | |
|-------|------------------------|---------|---|-------|
| 67320 | NEUVE- EGLISE | R | A | 52,48 |
| 67324 | NIEDERBRONN-LES-BAINS | II | C | 34,78 |
| 67326 | NIEDERHAUSBERGEN | R | A | 9,88 |
| 67331 | NIEDERSCHAEFFOLSHEIM | R | A | 13,78 |
| 67336 | NORDHOUSE | R | A | 25,89 |
| 67343 | OBERHAUSBERGEN | IV | B | 11,55 |
| 67345 | OBERHOFFEN-SUR-MODER | R | A | 14,08 |
| 67347 | OBERMODERN-ZUTZENDORF | R | A | 29,20 |
| 67350 | OBERSCHAEFFOLSHEIM | III - V | A | 15,13 |
| 67356 | OFFENDORF | IV | B | 9,06 |
| 67358 | OFFWILLER | II | C | 34,53 |
| 67359 | OHLUNGEN | III | B | 19,02 |
| 67360 | OHNENHEIM | R | A | 57,85 |
| 67361 | OLWISHEIM | R | A | 11,46 |
| 67365 | OSTWALD | III | B | 15,44 |
| 67366 | OTTERSTHAL | R | A | 36,41 |
| 67367 | OTTERSWILLER | R | A | 33,28 |
| 67372 | PFÄFFENHOFFEN | R | A | 25,64 |
| 67374 | PFETTISHEIM | R | A | 12,91 |
| 67375 | PFULGRIESHEIM | R | A | 11,28 |
| 67382 | QUATZENHEIM | R | A | 18,66 |
| 67384 | RANRUPT | II | C | 55,87 |
| 67389 | REICHSTETT | IV - V | B | 5,23 |
| 67404 | RITTERSHOFFEN | R | A | 28,58 |
| 67405 | ROESCHWOOG | II | A | 24,40 |
| 67407 | ROHRWILLER | R | A | 12,39 |
| 67409 | ROPPENHEIM | R | A | 26,48 |
| 67410 | ROSENWILLER | R | A | 32,92 |
| 67411 | ROSHEIM | R | A | 31,91 |
| 67417 | ROTTLSHEIM | R | A | 13,25 |
| 67432 | SALMBACH | I | A | 39,89 |
| 67437 | SAVERNE | III | C | 35,04 |
| 67438 | SCHAEFFERSHEIM | R | A | 29,57 |
| 67439 | SCHAFFHOUSE-SUR-ZORN | R | A | 20,78 |
| 67441 | SCHALKENDORF | R | A | 27,04 |
| 67447 | SCHILTIGHEIM | IV | A | 8,72 |
| 67449 | SCHIRRHEIN | R | A | 16,88 |
| 67450 | SCHIRRHOFEN | R | A | 17,75 |
| 67452 | SCHNERSHEIM | R | A | 18,67 |
| 67458 | SCHWEIGHOUSE-SUR-MODER | R | A | 18,74 |
| 67460 | SCHWINDRATZHEIM | R | A | 19,60 |
| 67468 | SILTZHEIM | I | A | 69,74 |

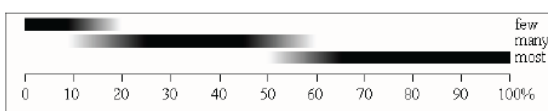
| | | | | |
|-------|----------------------|---------|---|--------|
| 67471 | SOUFFELWEYERSHEIM | IV | A | 6,49 |
| 67472 | SOUFFLENHEIM | III | B | 21,65 |
| 67478 | STEINBOURG | R | A | 32,29 |
| 67479 | STEINSELTZ | R | A | 39,83 |
| 67480 | STILL | R | A | 33,04 |
| 67481 | STOTZHEIM | I | A | 39,80 |
| 67482 | STRASBOURG | III - V | B | 9,98 |
| 67485 | STUTZHEIM-OFFENHEIM | R | A | 14,91 |
| 67487 | SURBOURG | R | A | 27,79 |
| 67489 | THAL-MARMOUTIER | R | A | 34,76 |
| 67495 | TRUCHTERSHEIM | R | A | 15,80 |
| 67503 | UTTWILLER | R | A | 31,91 |
| 67506 | VENDENHEIM | IV - V | B | 8,39 |
| 67510 | WAHLENHEIM | R | A | 15,18 |
| 67513 | WALDESBACH | R | A | 52,31 |
| 67523 | WEITBRUCH | R | A | 10,84 |
| 67529 | WEYERSHEIM | IV - V | B | 6,09 |
| 67535 | WIMMENAU | II | C | 40,55 |
| 67538 | WINGEN-SUR-MODER | II | C | 43,24 |
| 67539 | WINGERSHEIM | IV | B | 15,22 |
| 67540 | WINTERSHOUSE | R | A | 17,21 |
| 67544 | WISSEMBOURG | II | C | 42,78 |
| 67551 | WOLFISHEIM | IV | B | 14,10 |
| 67553 | WOLSCHHEIM | R | A | 27,53 |
| 67554 | WOLXHEIM | R | A | 24,90 |
| 67558 | ZINSWILLER | II | C | 33,45 |
| 67559 | ZITTERSHEIM | R | A | 43,85 |
| 68173 | LABAROCHE | R | A | 76,17 |
| 68177 | LAUTENBACH | R | A | 93,71 |
| 68185 | LIEPVRE | R | A | 58,89 |
| 68204 | METZERAL | R | A | 91,28 |
| 68217 | MOOSCH | R | A | 105,77 |
| 68223 | MUHLBACH-SUR-MUNSTER | R | A | 89,45 |
| 68226 | MUNSTER | II | C | 85,75 |
| 68249 | ORBEY | R | A | 77,04 |
| 68256 | PFASTATT | R | A | 106,05 |
| 68277 | RIQUEWIHR | R | A | 67,37 |
| 68280 | RODERN | R | A | 59,58 |
| 68328 | STORCKENSOHN | R | A | 108,13 |
| 68329 | STOSSWIHR | R | A | 85,98 |
| 70378 | NAVENNE | R | A | 170,00 |
| 88009 | ANOULD | R | A | 83,42 |

| | | | | |
|-------|------------------|----|---|--------|
| 88018 | AUMONTZEY | R | A | 94,84 |
| 88113 | COMBRIMONT | R | A | 70,44 |
| 88075 | LA BRESSE | R | A | 101,04 |
| 88177 | LA FORGE | R | A | 104,72 |
| 88277 | LUVIGNY | R | A | 58,16 |
| 88413 | SAINT-DIE | II | C | 76,83 |
| 88464 | TENDON | R | A | 103,66 |
| 88531 | XONRUPT-LONGEMER | R | A | 92,60 |

Annexes 2 : informations sur les dommages aux constructions dans l'échelle d'intensité.

| TABLEAU RESUMANT LA DESCRIPTION DES DOMMAGES SELON L'EMS-98 | | | | | | | | | | | | | | | | | | | | | | | | | | | |
|---|----------|----|--------------------|----|----|----|--------------|----|----|----|--------------------------|----|----|----|-------------------|----|----|----|------------------------------|----|----|----|------------------|----|--|--|-------------------------------|
| INTENSITES EMS-98 | V (fort) | | VI (dégâts légers) | | | | VII (dégâts) | | | | VIII (dégâts importants) | | | | IX (destructions) | | | | X (destructions importantes) | | | | XI (catastrophe) | | | | XII (catastrophe généralisée) |
| Niveaux de dommages | D1 | D1 | D2 | D1 | D2 | D3 | D4 | D2 | D3 | D4 | D5 | D2 | D3 | D4 | D5 | D2 | D3 | D4 | D5 | D2 | D3 | D4 | D5 | D5 | | | |
| A (vulnérabilité) | Q | N | Q | | | N | Q | | | N | Q | | | | N | | | | LP | | | | | T | | | |
| B (vulnérabilité) | Q | N | Q | | N | Q | | | N | Q | | | | N | Q | | | | N | | | | LP | T | | | |
| C (vulnérabilité) | | Q | | | Q | | | N | Q | | | | N | Q | | | | N | Q | | | LP | N | LP | | | |
| D (vulnérabilité) | | | | Q | | | | Q | | | | N | Q | | | | N | Q | | | | N | Q | LP | | | |
| E (vulnérabilité) | | | | | | | | | | | | Q | | | | N | Q | | | | N | Q | | LP | | | |
| F (vulnérabilité) | | | | | | | | | | | | | | | Q | | | | | N | Q | | | LP | | | |

| | |
|-----------------|---------------------------|
| Q = Quelques | D1* = dommage de niveau 1 |
| N = Nombreux | D2 = dommage de niveau 2 |
| LP = La plupart | D3 = dommage de niveau 3 |
| T = Tous | D4 = dommage de niveau 4 |
| | D5 = dommage de niveau 5 |


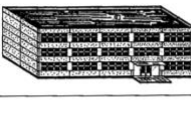

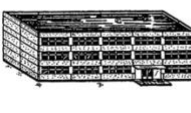








Définition des quantités selon l'EMS-98 (p.17)

d'après Echelle macrosismique européenne, Grunthal & al.



Tableau résumant les statistiques des degrés d'endommagement par classe de vulnérabilité (EMS-98)

| Classification des dégâts aux bâtiments en maçonnerie | | Classification des dégâts aux bâtiments en béton armé | |
|---|---|---|---|
|  | Degré 1: Dégâts négligeables à légers (aucun dégât structural, légers dégâts non structuraux) Fissures capillaires dans très peu de murs. Chute de petits débris de plâtre uniquement. Dans de rares cas, chute de pierres descellées provenant des parties supérieures des bâtiments. |  | Degré 1: Dégâts négligeables à légers (aucun dégât structural, légers dégâts non structuraux) Fissures fines dans le plâtre sur les parties de l'ossature ou sur les murs à la base. Fissures fines dans les cloisons et les remplissages. |
|  | Degré 2: Dégâts modérés (dégâts structuraux légers, dégâts non structuraux modérés) Fissures dans de nombreux murs. Chutes de grands morceaux de plâtre. Effondrement partiel des cheminées. |  | Degré 2: Dégâts modérés (dégâts structuraux légers, dégâts non structuraux modérés) Fissures dans les structures de types portiques (poteaux et poutres) et dans structures avec murs. Fissures dans les cloisons et les murs de remplissage; chute de revêtements friables et du plâtre. Chute du mortier aux jonctions entre les panneaux des murs. |
|  | Degré 3: Dégâts sensibles à importants (dégâts structuraux modérés, dégâts non structuraux importants) Fissures importantes dans la plupart des murs. Les tuiles des toits se détachent. Fractures des cheminées à la jonction avec le toit; défaillance d'éléments non structuraux séparés (cloisons, murs pignons). |  | Degré 3: Dégâts sensibles à importants (dégâts structuraux modérés, dégâts non structuraux importants) Fissures dans les poteaux et dans les nœuds à la base de l'ossature et aux extrémités des linteaux des murs avec des ouvertures. Ecaillage du revêtement de béton, flambement des barres d'armature longitudinale. Fissures importantes dans les cloisons et les murs de remplissage, défaillance de certains panneaux de remplissage. |
|  | Degré 4: Dégâts très importants (dégâts structuraux importants, dégâts non structuraux très importants) Défaillance sérieuse des murs; défaillance structurale partielle des toits et des planchers. |  | Degré 4: Dégâts très importants (dégâts structuraux importants, dégâts non structuraux très importants) Fissures importantes dans les éléments structuraux avec défaillance en compression du béton et rupture des barres à haute adhérence; perte de l'adhérence barres-béton; basculement des poteaux. Eroulement de quelques poteaux ou d'un étage supérieur. |
|  | Degré 5: Destruction (dégâts structuraux très importants) Effondrement total ou presque total. |  | Degré 5: Destruction (dégâts structuraux très importants) Effondrement total du rez-de-chaussée ou de parties de bâtiments. |

Degrés d'endommagement selon l'EMS98

Annexes 3 : formulaire d'enquête communal

Formulaire collectif d'enquête sur les séismes du Bureau central sismologique français

Les champs marqués d'une étoile (*) sont obligatoires ! Merci

CodePostal Ville : * (Commencez par saisir le code postal et choisissez votre commune dans la liste proposée)

Le séisme a-t-il été ressenti sur votre commune ?

Effets sur les personnes

La secousse a été ressentie à l'extérieur par

La secousse a été ressentie à l'intérieur par:

Rez de chaussée (RDC)
 1er, 2e (au dessus du RDC)
 3e, 4e (au dessus du RDC)
 5e et + (au dessus du RDC)

La secousse a été ressentie :

comme un balancement comme une vibration

Les personnes :

ont été réveillées sont sorties du bâtiment
 ont perdu l'équilibre à l'intérieur ont perdu l'équilibre à l'extérieur

La secousse a

Effets sur les objets

| | INFÉRIEUR AU 3IÈME | 3IÈME ÉTAGE ET PLUS |
|--|----------------------|----------------------|
| oscillation des objets suspendus (lustres, cadres ...) | <input type="text"/> | <input type="text"/> |
| vibration des petits objets (porcelaine, verres, bibelots ...) | <input type="text"/> | <input type="text"/> |
| tremblement du mobilier léger (chaise, table de chevet ...) | <input type="text"/> | <input type="text"/> |
| vibration des portes, fenêtres, vitres, vitrines | <input type="text"/> | <input type="text"/> |
| craquement des poutres, planchers et meubles | <input type="text"/> | <input type="text"/> |
| oscillation des liquides dans les récipients | <input type="text"/> | <input type="text"/> |
| débordement des liquides des récipients pleins | <input type="text"/> | <input type="text"/> |
| ouverture et fermeture des portes ou fenêtres | <input type="text"/> | <input type="text"/> |
| bris d'objets (tableaux, verreries, porcelaine, vitres ...) | <input type="text"/> | <input type="text"/> |

DÉPLACEMENTS, CHUTES DE :

| | INFÉRIEUR AU 3IÈME | 3IÈME ÉTAGE ET PLUS |
|---|----------------------|----------------------|
| <input type="text"/> petits objets instables ou mal fixés | <input type="text"/> | <input type="text"/> |
| <input type="text"/> mobilier léger (chaise, table de chevet ...) | <input type="text"/> | <input type="text"/> |
| <input type="text"/> mobilier lourd (armoire, lit, buffet ...) | <input type="text"/> | <input type="text"/> |

Bruits

bruit(s) entendu(s)
 un grondement
 un coup de tonnerre proche et fort
 une explosion

autre (! attention cette partie peut-être mise en ligne sur notre site)

Effets sur les constructions

Le séisme a produit des dégâts aux bâtiments dans ma commune : Oui Non Ne sais pas

DESCRIPTION DE VOTRE COMMUNE

Nombre approximatif de bâtiments dans la commune ?

Répartis selon les pourcentages suivants :



Type 1 matériaux tout venant ?



Type 2 maçonnerie pierre de taille ?



Type 3 béton armé ?



Type 4 structure en bois ?



Type 5 acier ?



Type 6 construction parasismique ?

DESCRIPTION DES DÉGATS

Nombre de bâtiments ayant connu des dégâts ?

Sur le nombre de bâtiments touchés :



Type 1 matériaux tout venant ?



Type 2 maçonnerie pierre de taille ?



Type 3 béton armé ?



Type 4 structure en bois ?



Type 5 acier ?



Type 6 construction parasismique ?

| BATIMENT | | | |
|--|--------------------------------------|--------------------------------------|--------------------------------------|
| fissures fines ou superficielles (quelques mm) | TYPE 1 | TYPE 2 | TYPE 3 |
| | <input type="text" value="sans ré"/> | <input type="text" value="sans ré"/> | <input type="text" value="sans ré"/> |
| | TYPE 4 | TYPE 5 | TYPE 6 |
| | <input type="text" value="sans ré"/> | <input type="text" value="sans ré"/> | <input type="text" value="sans ré"/> |
| fissures larges ou profondes (quelques cm) | TYPE 1 | TYPE 2 | TYPE 3 |
| | <input type="text" value="sans ré"/> | <input type="text" value="sans ré"/> | <input type="text" value="sans ré"/> |
| | TYPE 4 | TYPE 5 | TYPE 6 |
| | <input type="text" value="sans ré"/> | <input type="text" value="sans ré"/> | <input type="text" value="sans ré"/> |
| chute de petits morceaux de plâtre ou d'éléments hauts mal scellés | TYPE 1 | TYPE 2 | TYPE 3 |
| | <input type="text" value="sans ré"/> | <input type="text" value="sans ré"/> | <input type="text" value="sans ré"/> |
| | TYPE 4 | TYPE 5 | TYPE 6 |
| | <input type="text" value="sans ré"/> | <input type="text" value="sans ré"/> | <input type="text" value="sans ré"/> |
| chute de gros morceaux de plâtre ou de revêtement | TYPE 1 | TYPE 2 | TYPE 3 |
| | <input type="text" value="sans ré"/> | <input type="text" value="sans ré"/> | <input type="text" value="sans ré"/> |
| | TYPE 4 | TYPE 5 | TYPE 6 |
| | <input type="text" value="sans ré"/> | <input type="text" value="sans ré"/> | <input type="text" value="sans ré"/> |
| écroulement de morceaux de cloisons, murs, pignons | TYPE 1 | TYPE 2 | TYPE 3 |
| | <input type="text" value="sans ré"/> | <input type="text" value="sans ré"/> | <input type="text" value="sans ré"/> |
| | TYPE 4 | TYPE 5 | TYPE 6 |
| | <input type="text" value="sans ré"/> | <input type="text" value="sans ré"/> | <input type="text" value="sans ré"/> |
| fissures aux joints de poutres, poteaux, angles de murs, dalles | TYPE 1 | TYPE 2 | TYPE 3 |
| | <input type="text" value="sans ré"/> | <input type="text" value="sans ré"/> | <input type="text" value="sans ré"/> |
| | TYPE 4 | TYPE 5 | TYPE 6 |
| | <input type="text" value="sans ré"/> | <input type="text" value="sans ré"/> | <input type="text" value="sans ré"/> |
| chute de mortier aux joints de murs ou dalles armées | TYPE 1 | TYPE 2 | TYPE 3 |
| | <input type="text" value="sans ré"/> | <input type="text" value="sans ré"/> | <input type="text" value="sans ré"/> |
| | TYPE 4 | TYPE 5 | TYPE 6 |
| | <input type="text" value="sans ré"/> | <input type="text" value="sans ré"/> | <input type="text" value="sans ré"/> |
| effondrement partiel de planchers | TYPE 1 | TYPE 2 | TYPE 3 |
| | <input type="text" value="sans ré"/> | <input type="text" value="sans ré"/> | <input type="text" value="sans ré"/> |
| | TYPE 4 | TYPE 5 | TYPE 6 |
| | <input type="text" value="sans ré"/> | <input type="text" value="sans ré"/> | <input type="text" value="sans ré"/> |
| effondrement de poteaux ou d'un étage | TYPE 1 | TYPE 2 | TYPE 3 |
| | <input type="text" value="sans ré"/> | <input type="text" value="sans ré"/> | <input type="text" value="sans ré"/> |
| | TYPE 4 | TYPE 5 | TYPE 6 |
| | <input type="text" value="sans ré"/> | <input type="text" value="sans ré"/> | <input type="text" value="sans ré"/> |

| TOITURE(S) | |
|--|----------------------|
| Nombre de toiture(s) endommagée(s) (tous types confondus) | <input type="text"/> |
| Nombre de toiture(s) affectée(s) par des chutes de tuiles ou d'ardoise(s): | <input type="text"/> |
| Nombre d'effondrement(s) de toiture(s) (tous types confondus) | <input type="text"/> |

| CHEMINÉE(S) | |
|---|----------------------|
| Nombre de chute(s) couronnes(s) ou de partie(s) de cheminée(s) | <input type="text"/> |
| Nombre de chute(s) de cheminée(s) cassée(s) à la jonction du toit | <input type="text"/> |

Notez ici toutes observations complémentaires (! attention cette partie peut-être mise en ligne sur notre site) 

Annexes 4 : formulaire d'enquête individuel

(www.franceseisme.fr).

Le séisme

Date du séisme (obligatoire) Janvier Heure du séisme (obligatoire) h min
Indiquez la date et l'heure française locale (et non le temps universel - TU)

Avez-vous personnellement senti le séisme ? (obligatoire) oui non

Le témoin

Nom (facultatif) :

Prénom (facultatif) :

Email (facultatif) :

L'adresse de courriel électronique nous permet de vous informer de la mise en ligne des résultats.

Localisation du témoin lors du séisme

Code postal (obligatoire) :

Sélectionnez la commune correspondante :

N° et rue :

Lieu-dit :

Situation du témoin

• Je me trouvais : à l'intérieur d'un bâtiment à l'extérieur (plein air) sans réponse

lors du séisme, j'étais au :

• Activité lors du séisme :

Type de bâtiment

• Type de bâtiment : maison immeuble sans réponse

nombre d'étages :

• Type de construction : (localisé à l'adresse indiquée précédemment)

• Date de construction :

Effets ressentis par le témoin

• J'ai senti la secousse :

| | | | | | |
|----------------------|------------------------------|-------------------------------|-----------------------------|---------------------------|---|
| comme un balancement | faible <input type="radio"/> | moyen <input type="radio"/> | fort <input type="radio"/> | non <input type="radio"/> | sans réponse <input checked="" type="radio"/> |
| comme une vibration | faible <input type="radio"/> | moyenne <input type="radio"/> | forte <input type="radio"/> | non <input type="radio"/> | sans réponse <input checked="" type="radio"/> |

• La secousse m'a réveillé(e) oui non sans réponse

• La secousse m'a inquiété(e) effrayé(e) paniqué(e) non sans réponse

• Je suis sorti(e) du bâtiment en courant oui non sans réponse

• J'ai perdu l'équilibre oui non sans réponse

Effets sur les objets

| | | | | | |
|--|------------------------------|-------------------------------|-----------------------------|---------------------------|---|
| oscillation des objets suspendus (lustres, cadres ...) | faible <input type="radio"/> | moyenne <input type="radio"/> | forte <input type="radio"/> | non <input type="radio"/> | sans réponse <input checked="" type="radio"/> |
| vibration des petits objets (porcelaine, verres, bibelots ...) | faible <input type="radio"/> | moyenne <input type="radio"/> | forte <input type="radio"/> | non <input type="radio"/> | sans réponse <input checked="" type="radio"/> |
| tremblement du mobilier léger (chaise, table de chevet ...) | faible <input type="radio"/> | moyen <input type="radio"/> | fort <input type="radio"/> | non <input type="radio"/> | sans réponse <input checked="" type="radio"/> |
| vibration des portes, fenêtres, vitres, vitrines | faible <input type="radio"/> | moyenne <input type="radio"/> | forte <input type="radio"/> | non <input type="radio"/> | sans réponse <input checked="" type="radio"/> |
| croquement des poutres, planchers et meubles | faible <input type="radio"/> | moyen <input type="radio"/> | fort <input type="radio"/> | non <input type="radio"/> | sans réponse <input checked="" type="radio"/> |

• oscillation des liquides dans les récipients oui non sans réponse

• débordement des liquides des récipients pleins oui non sans réponse

• ouverture et fermeture des portes ou fenêtres oui non sans réponse

• bris d'objets (tableaux, verreries, porcelaine, vitres ...)

| |
|---|
| <input type="radio"/> oui <input type="radio"/> non <input checked="" type="radio"/> sans réponse |
|---|

Déplacement, chutes de :

| | | | | |
|--|-----------------------------------|-----------------------------|---------------------------|---|
| • petits objets instables ou mal fixés | déplacement <input type="radio"/> | chute <input type="radio"/> | non <input type="radio"/> | sans réponse <input checked="" type="radio"/> |
| • mobilier léger (chaise, table de chevet ...) | déplacement <input type="radio"/> | chute <input type="radio"/> | non <input type="radio"/> | sans réponse <input checked="" type="radio"/> |
| • mobilier lourd (armoire, lit, buffet ...) | déplacement <input type="radio"/> | chute <input type="radio"/> | non <input type="radio"/> | sans réponse <input checked="" type="radio"/> |

Bruits entendus

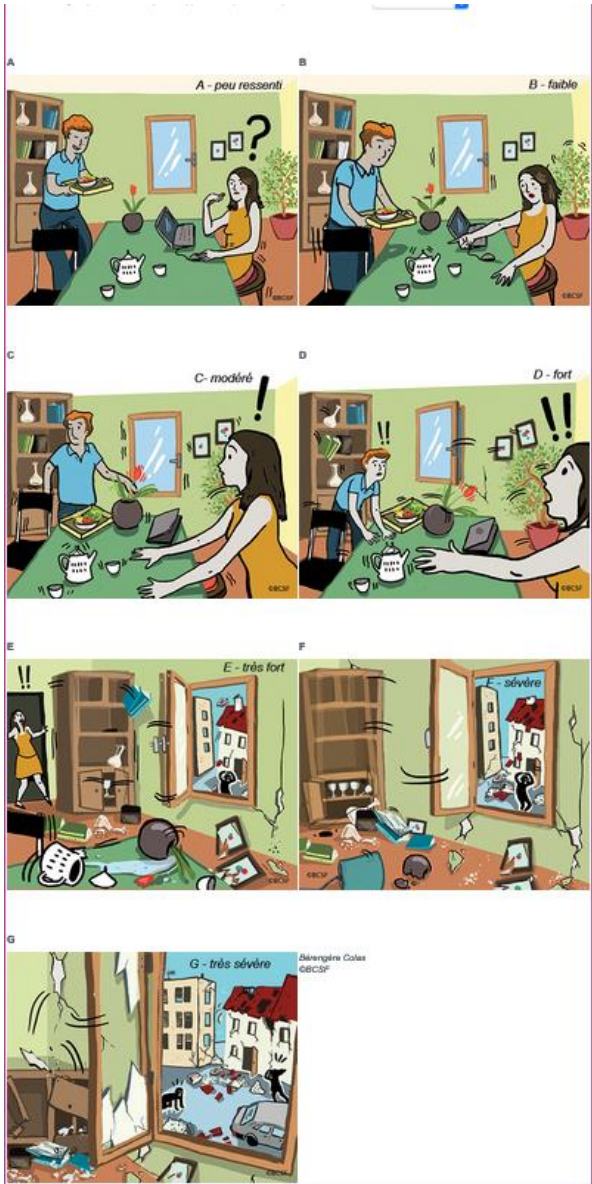
Le bruit ressemblait à :

| | | | |
|--------------------------------------|---------------------------|---------------------------|---|
| • un grondement faible et lointain | oui <input type="radio"/> | non <input type="radio"/> | sans réponse <input checked="" type="radio"/> |
| • un coup de tonnerre proche et fort | oui <input type="radio"/> | non <input type="radio"/> | sans réponse <input checked="" type="radio"/> |
| • une explosion | oui <input type="radio"/> | non <input type="radio"/> | sans réponse <input checked="" type="radio"/> |

Autre (précisez) :

Effets sur les constructions

- fissures fines ou superficielles (quelques mm) peu nombreux généralisés non sans réponse
- fissures larges ou profondes (quelques cm) peu nombreux généralisés non sans réponse
- chute de petits morceaux de plâtre ou d'éléments hauts mal scellés peu nombreux généralisés non sans réponse
- chute de gros morceaux de plâtre ou de revêtement peu nombreux généralisés non sans réponse
- écroulement de morceaux de cloisons, murs, pignons peu nombreux généralisés non sans réponse
- fissures aux joints de poutres, poteaux, angles de murs peu nombreux généralisés non sans réponse
- chute de mortier aux joints de murs ou dalles armées peu nombreux généralisés non sans réponse
- effondrement partiel de planchers peu nombreux généralisés non sans réponse
- effondrement de poteaux ou d'un étage peu nombreux généralisés non sans réponse
- Dommages aux toitures :
 - chute de tuiles, d'ardoises peu nombreux généralisés non sans réponse
 - effondrement partiel de la toiture oui non sans réponse
 - effondrement total de la toiture oui non sans réponse
- Dommages aux cheminées :
 - chute de couronne ou de partie de cheminée oui non sans réponse
 - chute de cheminée (cassée au ras du toit) oui non sans réponse



Noter ici les autres observations : (glissements de terrain, chute de rocher, crevasse dans le sol, débit des sources, niveau des sources, niveau des puits, phénomènes lumineux, autres secousses ressenties (date et heure) ...)

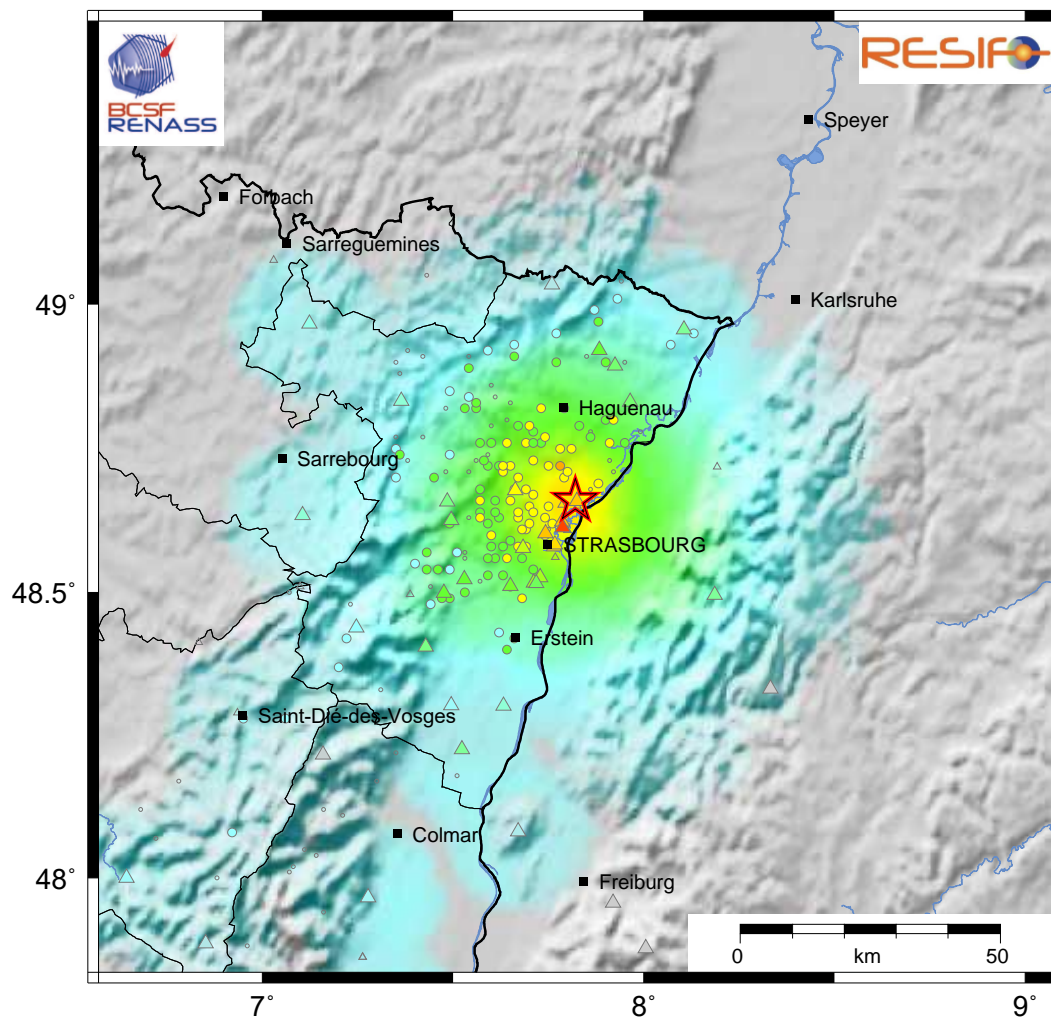
Annexes 5 : Modélisation de la secousse au sol à partir des mesures instrumentales et macrosismiques internet.

Cette carte de la sévérité de la secousse au sol se base sur des données instrumentales et macrosismiques. Les données instrumentales sont issues des stations permanentes. Les données macrosismiques sont les valeurs d'intensités préliminaires (non définitives) issues de tous les témoignages internet individuels. La modélisation est réalisée par le BCSF-RéNaSS à l'aide du programme Shakemap V3.5 (USGS)

Estimation régionale de la secousse (à partir des données macrosismiques et instrumentales)

Séisme du 26/06/2021 05h00 (heure locale)

26/06/2021 03:00:25 GMT M 3.9 48.66°N 7.82°E Prof.: 6.0km [source ReNaSS]



Date de mise à jour : 29/10/2021 11:38:27 GMT

basé sur ShakeMap®, USGS

| Intensités EMS98 | I | II | III | IV | V | VI | VII | VIII | IX | X+ |
|---|--------|-------------|--------|---------|-------------|---------|---------------------------------|---------------------------------|------------------------|---------------------------|
| Dégâts potentiels bâtiments vulnérables | aucun | aucun | aucun | aucun | très légers | modérés | quelques effondrements partiels | nombreux effondrements partiels | nombreux effondrements | effondrements généralisés |
| Dégâts potentiels bâtiments peu vulnérables | aucun | aucun | aucun | aucun | aucun | aucun | très légers | modérés | effondrements partiels | nombreux effondrements |
| Perception humaine | aucune | très faible | faible | modérée | forte | brutale | très brutale | sévère | violente | extrême |

| Contribue au calcul | Ne contribue pas au calcul | Type d'observation |
|---------------------|----------------------------|--|
| ○ | ◦ | Intensité d'après données macrosismiques (témoignages internet) |
| △ | △ | Intensité issue d'une conversion à partir du PGA / PGV (donnée instrumentale) <i>Conversion PGA, PGV / intensité basée sur Caprio et al. (2015)</i> |

Annexe 7 – Commentaires des internautes

| Départ. | Commune | commentaires libre | Commentaires son perçu | étage |
|---------|-------------|--|--|-------|
| 57 | BITCHE | Les secousses m'ont réveillés. | | 3_4 |
| | | Mon lit, qui est contre le mur a fait un va et vient. | | |
| | | C'était comme une impression d'être sur un bateau. | | |
| | | C'est déjà la 2ème fois cette année.... | | |
| 57 | BITCHE | Mon lit et mon armoire se sont secoués, comme si quelqu'un les bougeait. Rien de bien méchant en soi | | 1_2 |
| 67 | ACHENHEIM | Séisme fortement ressenti. Encore une problématique de la géothermie profonde voulu pas les écologistes qui n'ont aucune compétence en la matière. Quand va t'on prendre ces séismes chroniques sérieusement, avant qu'il est une catastrophe, il faut impérativement démantelé complètement la géothermie profonde. | Un fort vrombissement Pour les fissures superficielles je vais analyser ma maison plus précisément. | RDC |
| 67 | ACHENHEIM | | Grondement sourd, très bref. | 1_2 |
| 67 | BAREMBACH | depuis notre lit léger tremblement la télévision vibrait sur l'armoire 5h | | 1_2 |
| 67 | BAREMBACH | | Comme si un camion passait juste à côté de la maison | 1_2 |
| 67 | BATZENDORF | | Grondement sourd et très proche. | 1_2 |
| 67 | BATZENDORF | La vibration, et les craquements de meubles nous ont réveillé | | 1_2 |
| 67 | BERNOLSHEIM | Modéré | | RDC |
| 67 | BERSTETT | Bonjour, Environ Vers 5h15-20 on aura dit une deuxième vibration, après avoir fait le tour de la maison, je me suis préparé un café, et par la fenêtre de la cuisine dans la piscine ronde, l'eau a vibré comme une onde ... Bonne journée | | 1_2 |
| DEPT. | BERSTETT | | Passage d'un camion Ou engin de chantier dans le jardin | 1_2 |
| 67 | BERSTETT | Nous dormions en sous pente au 1er étage de notre maison. Réveil en sursaut avec un fort bruit sourd, type métro passant sous la maison, vibrations ressenties dans le lit, ensuite bruit de craquement et de glissement d'objets au niveau du toit. Pas encore observé l'état de la maison. | | 1_2 |
| 67 | BERSTETT | | J'ai ressenti une petite vibration dans mon lit, ce qui m'a réveillé | RDC |
| 67 | BERSTETT | Le lit a bougé et vibré | | SR |
| 67 | BIETLENHEIM | 1 très grosse secousse à 5h et la 2ème 7 mn après moins importante. la chaudière en souffre à chaque fois. faut peut-être s'en occuper sérieusement car on se demande si des dégâts ne risquent pas de survenir ultérieurement et où devons nous adresser et es ce que ce sera pris en compte. Ca devient très inquiétant, c'est beau la géothermie mais voilà le résultat et ceci encore combien. malgré l'arrêt | | 1_2 |
| 67 | BIETLENHEIM | | Comme si un véhicule était rentré dans le bâtiment | RDC |
| 67 | BIETLENHEIM | | pulsation | 3_4 |
| 67 | BISCHHEIM | je n'ai pas encore vérifié s'il y a des fissures | | 1_2 |

| | | | | |
|----|------------|--|---|-----|
| 67 | BISCHHEIM | | BRUIT ressemblant à un coup de canon | 1_2 |
| 67 | BISCHHEIM | A cause de la géothermie, j'ai ressenti plusieurs séismes ces derniers mois. Pour celui ci, les murs ont tremblé bien plus que d'habitude, c'était comme si la maison était dans une essoreuse. Ça a duré environ 6 ou 7 secondes. Effrayant. | | SR |
| 67 | BISCHHEIM | | Grondement fort | 1_2 |
| 67 | BISCHHEIM | Bonjour, j'ai effectivement ressenti, à 5h00 du matin, des secousses fortes deux fois de suite. La deuxième a été plus courte par rapport à la première. Ce n'est pas la première fois. En effet, cette année ça fait la deuxième fois. L'année dernière, j'habitais à Hoenheim dans le secteur du canal et j'ai ressenti plusieurs fois des secousses. Mais cette dernière était la plus intense. | | 1_2 |
| 67 | BISCHHEIM | Autre secousse à 05h05. Quand les responsables de l'EMS comprendront-ils que la géothermie est néfaste pour notre Terre ? | | 1_2 |
| 67 | BISCHHEIM | C - modéré le 26 juin 2021 à 4h 59' . | vibrations des placards coulissants | 3_4 |
| 67 | BISCHHEIM | Je suis dans un bâtiment au 11eme étage vivant seul j'ai très peur que tour s'écroule. Batiment assez vieux | Aucun bruit | 5+ |
| 67 | BISCHHEIM | Toute la maison a tremblé avec un bruit sourd | | 3_4 |
| 67 | BISCHHEIM | | Plutôt un grondement souterrain proche | 1_2 |
| 67 | BISCHHEIM | C | Je ne sais pas | RDC |
| 67 | BISCHHEIM | | Le tremblement nous a réveillé à 5h00 du matin alors que nous dormions profondément, secouer, balancer, dans le lit. Je commence à être traumatisé par ces secousses... | SR |
| 67 | BISCHHEIM | | J'ai cru que c'était une bombe. 1seconde avant le tremblement il y a eu un énorme bruit j'ai cru qu'il y avait une explosion | 1_2 |
| 67 | BISCHHEIM | J'ai eu l'impression d'être réveillé une seconde avant et le tremblement m'a fait peur, j'étais dans mon lit et k'ai crus que l'immeuble allée s'effondrer | | 1_2 |
| 67 | BISCHHEIM | J'ai ressentie et j'ai vu bouger le bâtiment. C'était choquant et sa fait vraiment peur Et la 2 eme fois ça été moins fort vers 05h10 | | 5+ |
| 67 | BISCHHEIM | Un fort bruit comme ci il y avait énormément de vent ça m'a réveillé d'un coup le lit la porte et les murs ce sont mis à trembler. | | 1_2 |
| 67 | BISCHHEIM | 2ème secousse avec ressenti plus faible et moins longue à 5h05. | | 3_4 |
| 67 | BISCHHEIM | | Un "boom" suivi des vibrations puis comme un balancement. | 1_2 |
| 67 | BISCHHEIM | Je ne suis pas encore sorti ke calme mes deux chats. | | SR |
| 67 | BISCHHEIM | | Je dormais, mon lit a bougé comme un aller retour, une porte a claqué, mon chien a beaucoup aboyé | SR |
| 67 | BISCHHEIM | | Comme un affaissement du lit et une onde venant du Nord et allant au Sud | 3_4 |
| 67 | BISCHHEIM | | Comme si on nous foncé dedans, cela m'a propulsé en arrière | 1_2 |
| 67 | BISCHHEIM | | Aucun bruit entendu | 3_4 |
| 67 | BISCHHOLTZ | Nous vivons une maison alsacienne construite en 1850, sur caves, le rdc est en grès épais, l'étage en colombages + torchis, le bruit d'explosion qui m'a réveillée était accompagné d'une impression de déplacement de la maison, avant des vibrations de petits mobiliers de la chambre (chevets en bois sur plancher)... | | 1_2 |

| | | | | |
|----|--------------------|---|---|-----|
| 67 | BISCHOFFSHEIM | | Un gros coup de vent dans la pièce d'à côté | 1_2 |
| 67 | BISCHWILLER | | Comme si un camion passait | 1_2 |
| 67 | BISCHWILLER | Dans mon lit au 1er étage, j'ai senti l'oscillation du tremblement pendant au moins 10 voire 15 secondes | | 1_2 |
| 67 | BISCHWILLER | | comme une vague de bruit sourd intense qui enfle pendant 3 seconde et qui fait tout craquer en passant. | 1_2 |
| 67 | BISCHWILLER | | craquements et coups sourds répétés | RDC |
| 67 | BISCHWILLER | | Les bruits que l'on a entendu étaient je pense ceux de la maison | 1_2 |
| 67 | BISCHWILLER | Un grondement léger, sensation que l'air se contracte, vibration soudaine et courte (1 à 2 secondes) | | 1_2 |
| 67 | BISCHWILLER | | Comme une succession de vibrations tatatata court arrêt reprise, plusieurs fois | 1_2 |
| 67 | BISCHWILLER | Réveillée par un grondement sourd et des vibrations du lit | | RDC |
| 67 | BISCHWILLER | A midi on a entendu 2 bruits type explosion étouffée et cet après midi la maison craque souvent... on ne sait pas si il y a un rapport avec ce matin ! | Impression que le lit était soulevé par une vague. Effet de balancement glissement ...Le volet roulant a craqué. | RDC |
| 67 | BISCHWILLER | | Durée environ 5 sec. La secousse a réveillé tout le monde. | 1_2 |
| 67 | BITSCHHOFFEN | | Un grondement fort, comme si deux très gros camions passent devant la maison, car le séisme a eu lieu en deux vibrations successives, la deuxième m'a réveillé. | 1_2 |
| 67 | BOERSCH | J'ai ressenti 2 « vagues » consécutives. Comme si quelqu'un poussait le lit dans lequel j'étais. Avec un léger bruit sourd très difficile à expliquer. Et j'ai entendu les poutres de mon appartement craquer. | | 3_4 |
| 67 | BOUXWILLER | Depuis 2020, la maison a tremblé, vibré et même sauté de nombreuses fois et les fissures superficielles et profondes s'accumulent. | Mon fils, qui venait de rejoindre sa chambre au 3ème niveau a eu très peur car la maison a fortement tremblé et il est descendu me rejoindre au 2ème niveau. Nous sommes descendus dans la cave pour constater d'éventuels dégâts importants. Mais les dégâts se cumulent | 1_2 |
| 67 | BREUSCHWICKERSHEIM | Réveil vers 05:02 breuschwicksheim léger mouvement de gauche à droite et léger bruit dans structure maison. Pas plus d'inquiétude. | | RDC |
| 67 | BRUMATH | 5h00 ressenti à brumath. Les meubles de l'appartement ont bougés. Les portes de placards ont claqué. Le lit bébé de ma fille a glissé au sol ! Un état de panique ! | | SR |
| 67 | BRUMATH | Bruit d'explosion forte et toute la maison a tremblé comme si un vent violent l'avais secoué 5h00 du matin | | RDC |
| 67 | BRUMATH | | Vraiment ressenti l'effet onde de choc, onde qui se déplace | 1_2 |
| 67 | BRUMATH | | Un grondement fort et proche | 1_2 |
| 67 | BRUMATH | Fissures multiples dans un mur porteur, glissement de l'escalier en gré de l'entrée. Carrelage de l'entrée ce cloque et divers autre petit dégâts depuis la hausse de fréquence des " petit séismes" dans notre localité. | | RDC |
| 67 | BRUMATH | Secousse intense de 3 sec. précédée d'un sourd grondement fort (vague). | sourd grondement fort (vague) avant et pendant | 1_2 |
| 67 | BRUMATH | | Plutôt un grondement intense, proche et qui semble long (plusieurs secondes) | 1_2 |
| 67 | BRUMATH | | L'impression d'une forte explosion dans la maison. | 1_2 |
| 67 | BRUMATH | globalement, à l'intensité près, même senti que les autres séismes liés à Fonroche | grondement (toner) puis mouvements/tremblement de la maison impression que le lit s'est déplacé | 1_2 |

| | | | | |
|----|-----------------------|--|---|-----|
| | | | réveil de mon épouse qui ne s'était pas réveillé lors des précédents séisme liés à Fonroche | |
| 67 | BRUMATH | | Une première explosion m'a réveillé puis dans les secondes qui ont suivi il y en a eu une deuxième suivie de grondement et tremblement puis une pause et comme un coup de tonnerre lointain suivi d'une brèvesecousse. | 1_2 |
| 67 | BRUMATH | | Grondement lointain, puis proche après quelques secondes avec vibrations assez forte ressenties dans la maison. Tremblement des murs et sols (mise en raisonnance). | 1_2 |
| 67 | BRUMATH | | Le grondement était d'intensité sonore forte | 5+ |
| 67 | DACHSTEIN | | Je n'ai pas senti de secousses, en revanche j'ai entendu un « boum » dans le garage (au rdc). J'ai pensé à la chute d'un objet ou alors un cambriolage....Ce bruit m'a réveillée | 1_2 |
| 67 | DACHSTEIN | | un claquement de porte et craquement du lit | 1_2 |
| 67 | DAUENDORF | | Vibration volets roulants importante | 1_2 |
| 67 | DONNENHEIM | Image C Pas d'indication de dégats SOUS RÉSERVE d'en découvrir ultérieurement ! | Ressenti net des vibrations, sans grondement souterrain perceptible. Estimation de la durée : environ 5 sec au moins, car le phénomène m'a réveillé ; il a donc duré certainement plus longtemps. | 1_2 |
| 67 | DOSENHEIM-KOCHERSBERG | | Une forte bourrasque de vent | 1_2 |
| 67 | DRUSENHEIM | Aucun phenomene. Durée 30 secondes. Les oiseaux ont repris leur chant apres la secousse. | | 1_2 |
| 67 | DRUSENHEIM | Toujours ce mal de tête inhabituel déjà ressenti la fois dernière. Dejà signaler. On croyait a une explosion de gaz. Bruit tres sourd pendant le tremblement | | 1_2 |
| 67 | DUPPIGHEIM | Ressenti vibrations horizontales pendant que j'étais allongée dans mon lit C'est le bruit associé aux mouvements qui m'a réveillée | | 1_2 |
| 67 | DURNINGEN | | Un tremblement de la maison avec craquement des poutres et planchers | 1_2 |
| 67 | DUTTLENHEIM | Il y a des fissures sur le bâtiment mais déjà existantes quant à savoir si cela à empiré la chose je ne saurai dire... | Juste la vitre du meuble vitrine qui "cliquete" pendant qq secondes. .. + ou - 10 secondes | 1_2 |
| 67 | ECKBOLSHEIM | | J'ai entendu d'abord un grondement mais de l'intérieur de l'immeuble puis ça a vibrer fort et j'ai senti l'immeuble bouger. | 3_4 |
| 67 | ECKBOLSHEIM | | Comme un énorme camion qui passerait sous notre maison | 1_2 |
| 67 | ECKBOLSHEIM | Rien d'autre à signaler pas de dégat ou fissure apparente (la maison est isolé par l'extérieur, mocht guêt un guêt sondaa ver ali | J'ai pensé à un avion à réaction ou a une explosion. Profondément endormi nous avons ressenti un bruit brutal avec vibration. Très court sur notre phase de réveil. Comme un grondement d'orage. Avec incompréhension. Je me demandais pourquoi l'aviation militaire manoeuvrait à une heure pareille... Rendormit aussitôt. Né en Algérie là bas les tremblements de | RDC |

| | | | | |
|----|-------------|---|--|-----|
| | | | terre étaient communs comme les levers de soleil. Et bien là j'ai connu mon premier frisson métropolitain ! Faire de la géothermie sur un territoire en contention entre failles et X strates effondrées reste une technologie extrême. En fait cette nuit je n'ai pas eu peur, j'étais surpris. Là maintenant j'ai peur rétrospectivement. | |
| 67 | ECKBOLSHEIM | | J'ai entendu l'armoire de la chambre a coucher craquer | 1_2 |
| 67 | ECKBOLSHEIM | | Il était exactement 4h59mn quand à eu lieu le séisme. J'étais couchée mais réveillée. Il y a eu un grondement très très fort. C'était bref mais très fort. Mon chien s'est également effrayé. Je me suis levée. Allée au Rdv ouvert les volets mais aucun signe à l'extérieur. Pour les dégats a priori rien d'anormal. A vérifier | 1_2 |
| 67 | ECKBOLSHEIM | | Ressenti deux secousses espacées de quelques secondes | 1_2 |
| 67 | ECKBOLSHEIM | D'habitude on ressent des vibrations mais là c'était de vrais balancements. | | |
| | | Bébé | | 1_2 |
| 67 | ECKWERSHEIM | trop de séismes répétés ces derniers temps Fonroche a constaté fin mai 32 fissures dans la maison parentale à Reichstett | | |
| | | attendons de voir | | 1_2 |
| 67 | ECKWERSHEIM | 2 à 3 secondes pour la secousse. c'est la plus forte ressentie à présent sur vendenheim. | | 1_2 |
| 67 | ECKWERSHEIM | | J'étais couché au lit à moitié endormi. J'ai ressenti des balancements saccadés de droite à gauche et de bas en haut comme dans un train lancé à pleine vitesse et passant sur des aiguillages. Et le bruit des portes et fenêtres, des murs (?) et d'objets dans la pièce est un bruit qui s'est manifesté avec un petit décalage. C'est ce très court espace temps silencieux préliminaire pendant lequel je commençais à ressentir les secousses dans le silence qui m'a apparemment le plus dérouté. | RDC |
| 67 | ECKWERSHEIM | Les chiens sont sortis en courant dans la cour et on entend bien le bruit sur les caméras | Un grondement important | 1_2 |
| 67 | ENTZHEIM | | J'ai simplement entendu mon radiateur trembler. | 1_2 |
| 67 | ERSTEIN | | Je pensais à un coup de tonnerre très lointain | 1_2 |
| 67 | ERSTEIN | | Je croyais que la machine à laver le linge au 1er était en train d'essorer alors que je ne l'avais pas allumée la veille : j'ai donc écouté et j'ai pensé que c'était chez des voisins. | 1_2 |
| 67 | ERSTEIN | | J'ai été réveillé par un bruit de claquement et ai ressenti une secousse du bâtiment. | 1_2 |
| 67 | ERSTEIN | Une seule secousse ressentie, mais assez forte, comme si un camion avait heurté ma maison | | 1_2 |
| 67 | FLEXBOURG | Vibrations ressenties entre 5h et 5h01. | | 1_2 |

| | | | | |
|----|-------------|---|---|-----|
| 67 | GAMBSHEIM | C'est surtout la détonation qui était très forte, les vibrations n'ont pas duré longtemps. | | 1_2 |
| 67 | GAMBSHEIM | Il y avait 3 tremblements de terre : | | |
| | | Type Induit | | |
| | | Magnitude 3.9 MLv | | |
| | | Date et heure locales 2021/06/26 05:00 | | |
| | | Temps universel 2021/06/26 03:00 | | |
| | | Latitude 48.66 ° ± 0.0 km | | |
| | | Longitude 7.82 ° ± 0.0 km | | |
| | | Profondeur 6 km (from location) ± 0.1 km le deuxième Type Induit | | |
| | | Magnitude 2.3 MLv | | |
| | | Date et heure locales 2021/06/26 05:05 | | |
| | | Temps universel 2021/06/26 03:05 | | |
| | | Latitude 48.66 ° ± 0.1 km | | |
| | | Longitude 7.81 ° ± 0.1 km | | |
| | | Profondeur 5 km (from location) ± 0.1 km | | |
| | | ET... le troisième : Type Induit | | |
| | | Magnitude 1.1 MLv | d'abord un grondement, et ensuite une explosion... et cela a duré très longtemps... fissure traversante dans le sous-bassement, d'une longueur de plus d'1,60 mètres... en verticalité...ensuite, la fissure descend sous terre... peut-être jusqu'à la semelle de la maison... je me croyais être sur un baéau qui tangué... | |
| | | Date et heure locales 2021/06/26 09:12 | | |
| | | Temps universel 2021/06/26 07:12 | | |
| | | Latitude 48.66 ° ± 0.1 km | | |
| | | Longitude 7.82 ° ± 0.1 km | | |
| 67 | GAMBSHEIM | Profondeur 5 km (from location) ± 0.1 km | | 1_2 |
| 67 | GAMBSHEIM | Fragilisation ou suspicion d'instabilité du terrain en bordure du cours d'eau | | 1_2 |
| 67 | GAMBSHEIM | Équivalent à un plasticage de résidence en Corse. (Ancien gendarme de corse) | | RDC |
| 67 | GAMBSHEIM | Nous étions encore au lit à 5h du matin - je somnolais et j'ai été réveillé instantanément, comme mon épouse, lors de la première secousse qui a duré qlq secondes qui ont semblé durer longtemps. Nous avons senti que le séisme serait important car nous avions déjà connu des événements similaires en début d'année. 3,8 était le plus important et nous l'avons situé autour de cette valeur. Comme indiqué c'était l'événement le plus long car nous avons pu constater les mouvements et ressentir pleinement les effets des vibrations. Environ 5 minutes après nous avons senti une petite réplique | | 1_2 |
| 67 | GEUDERTHEIM | Aucune | Grondement fort et proche | RDC |
| 67 | GEUDERTHEIM | | Le bruit correspondait plus à un bruit de chute à l'extérieur entraînant une forte vibration des murs ainsi qu'un bruit inquiétant | 1_2 |
| 67 | GRIES | C'est la première fois que ça me réveille, j'ai cru que ma cuve de mazout avait explosée | | RDC |
| 67 | GRIES | | Le bruit du craquement de l'armoire en bois m'a réveillé suivi du ressenti de vibrations plutôt horizontales d'une durée de 2 ou 3 secondes, le radio-réveil indiquait à ce moment-là 5h00. Je n'ai pas ressenti la secousse moins forte qui aurait suivi qlq minutes plus tard. | SR |
| 67 | GRIES | Modéré il me semble comme des chocs 2 fois sur la maison. | COMME UN CHOC SUR LA MAISON EN DEUX FOIS LA | 1_2 |

| | | | PREMIERE PLUS FAIBLE LA DEUXIEME PLUS FORTE. | |
|----|-------------------------|---|---|-----|
| 67 | GRIESHEIM-PRES-MOLSHEIM | | Le bruit et la sensation que des poutres de la charpente s'effondraient. | 1_2 |
| 67 | GRIESHEIM-PRES-MOLSHEIM | Réveillé dans mon sommeil très exactement à 5:00 | Comparable à un avion qui passe le mur du son | 1_2 |
| 67 | GRIESHEIM-PRES-MOLSHEIM | Les oiseaux en chantaient plus. Il y a eu un bruit sourd puis un fort et une indique effet de balancement. | | 1_2 |
| 67 | GRIESHEIM-SUR-SOUFFEL | Deux bruits très rapprochés dans le temps. J'ai été réveillée alors que j'ai un très bon sommeil bien profond | | 1_2 |
| 67 | HAGUENAU | | Un "ouuuuuuu" | 1_2 |
| 67 | HAGUENAU | Grondements ressentis venant du dessous et vibrations importantes des fenêtres et moustiquaires. Forts aboiements entendus juste après le tremblement. | | 1_2 |
| 67 | HAGUENAU | | Plutôt craquement | RDC |
| 67 | HAGUENAU | | cours en d'air ou insecte volant bruyant passant d'une pièce à l'autre alors que les portes étaient fermées. | RDC |
| 67 | HAGUENAU | Durée totale moins de 10 secondes, fissure légère apparue sur un plafond (fissures moyennes déjà existantes sur le mur intérieur et extérieur de cette pièce. | Grondement très léger, bruit comme si une personne chutait dans l'immeuble mais pendant plusieurs secondes, fissures déjà présentes sur le bâtiment, évolution suite à la secousse difficilement mesurable. | 1_2 |
| 67 | HAGUENAU | | Depuis le forage de fonroche, on commence à avoir l'habitude des séismes donc est de moins en moins étonné... | 1_2 |
| 67 | HAGUENAU | Allongé dans mon lit, réveillé, il s'est mis à bouger pendant plusieurs secondes ! | | 3_4 |
| 67 | HAGUENAU | | Un grondement sourd et profond | SR |
| 67 | HAGUENAU | ETANT SUR UNE ROUTE TRES PASSANTE J AI TOUS DE SUITE EUT LA SENSATION D UN CAMION SURCHARGE ROULANT DANS UNE ORNIERE A LA DIFFERENCE D UNE SECOUSSE PLUS LONGUE ET INTENSE | | 1_2 |
| 67 | HAGUENAU | Difficile de donner plus de précisions car les secousses étaient brèves mais elles m'ont semi réveillée mais d'autres témoignages m'ont confirmé qu'il y avait bien secousses Pour le moment pas de dégâts constatés | | SR |
| 67 | HAGUENAU | mon lapin a taper fort des pieds alors qu'il ne l'a jamais fait, des biblos accrochés aux meubles, mur ont vibré sur les parois et un grondement perceptible à l'oreille qui a duré quelques secondes. On a tous été réveillé à 5h pile. Je savais de suite que c'était un tremblement de terre. Dans mon enfance j'en avais connu un plus fort à Besançon. | | SR |
| 67 | HAGUENAU | | Un camion circulant à vive allure sur la route le temps du tremblement | 1_2 |
| 67 | HANGENBIETEN | | Un train qui se serait approcher et traverser l'appartement | 1_2 |
| 67 | HANGENBIETEN | Comme si une bourrasque de vent s'était engouffrée dans la maison et mon lit, pourtant assez lourd, à craqué et bougé. par rapport aux autrefois cette secousse a été la plus forte. | | 1_2 |
| 67 | HERRLISHEIM | | Bruit tellement violent que la réaction est de sauter du lit ! Réveil brutal et palpitations assurés | 1_2 |
| 67 | HERRLISHEIM | | Le tremblement m'a réveillé. le volet roulant ajouré a bougé, la fenêtre étant ouverte. | 1_2 |
| 67 | HERRLISHEIM | D | Dégâts de façade de la maison | RDC |

| | | | | |
|----|------------|--|---|-----|
| | HOCHFELDEN | | | |
| 67 | | | Pop as de bruit | 1_2 |
| | HOCHFELDEN | | un coup de marteau pilon à proximité | 1_2 |
| 67 | HOCHFELDEN | | | |
| 67 | | | Fort vibration | 1_2 |
| 67 | HOENHEIM | 25/06/2021 à 5h04 | | 3_4 |
| 67 | HOENHEIM | Bonjour nous avons emménager sur hoenheim le 26 avril 2021 suite a une mutation pro et cela est la 2e secousse que nous ressentons.la première nous a fait bizarre ne connaissant pas ce phénomène et la ce matin du 26 juin a 5h j ai cru que mon armoire allait me tomber dessus c etait effrayant pour moi adulte et pir pour mes enfants. doit on demenager.mon carrelage s est fissuré. | | 1_2 |
| 67 | HOENHEIM | | Un choc brutal comme si un camion avait heurté la maison | 1_2 |
| 67 | HOENHEIM | Je réponds C car ça doit être le plus proche de la réalité mais je l'ai ressenti comme D. Événement ressenti comme le plus fort de toute la série. Pas de réponse sur le bâtiment, je n'ai pas fait le tour, le jour de lève. | | RDC |
| 67 | HOENHEIM | Grondement entendu quelques minutes après, mais pas de nouvelle secousse ressentie | Un grondement très proche et assez fort | RDC |
| 67 | HOENHEIM | J étais au lit, se n est pas un réveil en douceur, comme un gros grondement. Le lit a tapé le mur | | RDC |
| 67 | HOENHEIM | C'était terrible .. aucun moyen pour fermer on aurait dit la fin... | C'était terrible ... | 5+ |
| 67 | HOENHEIM | | mon lit s'est mis à trembler d'avant en arrière, puis j'ai constaté que c'était toute la chambre qui bougeait d'avant en arrière. Très impressionnant. | 5+ |
| 67 | HOENHEIM | | bruit d'explosion puis secousse avec déplacement | 3_4 |
| 67 | HOENHEIM | | Un grondement fort et une vague qui a secoué l'appartement de part et d'autre.... J'ai sursauté du canapé où j'étais allongée, mis assise et ai pu voir et sentir la vague traverser l'appartement et faire trembler les fenêtres.... | 5+ |
| 67 | HOENHEIM | Ressenti à 5h. | | |
| 67 | HOENHEIM | Bruit fort et tremblant qui a duré. | | RDC |
| 67 | HOENHEIM | C | | 3_4 |
| 67 | HOENHEIM | Secousse - tremblement vitres avec sensation que l'immeuble a bougé .. Bruit sourd avec un fort « grondement » | | SR |
| 67 | HOENHEIM | Les chats se sont terrés sous le lit, une seule secousse ressentie | Un grondement pas si lointain que ça, comme si un orage se préparait au-dessus | 3_4 |
| 67 | HOENHEIM | Maintenant j'ai mal au dos | | 1_2 |
| 67 | HOENHEIM | Seconde secousse légère dans les 15minutes | | SR |
| 67 | HOENHEIM | Tremblement du sol, des meubles et du plafond, difficile de se concentrer sur les petits objets. Impression d'avoir senti une secousse plus légère quelques minutes après. Je pense à posteriori que j'ai peut-être aussi ressenti une autre secousse très faible récemment, mais je ne me souviens plus de quel jour. | Un grondement, mais qui ne paraissait pas faible ou lointain. Peut-être un peu comme un long passage de métro? | RDC |
| 67 | HOERDT | Une seconde secousse plus faible quelques minute plus tard, 5h06 environs | | 1_2 |
| 67 | HOERDT | | DOUBLE SECCOUSSE | 1_2 |
| 67 | HOERDT | Réplique légère qq minutes plus tard | Un grondement fort puis comme une explosion | RDC |

| | | | | |
|----|--------------------------------|---|---|-----|
| | | | Un grondement fort suivi d'une explosion après quelques secondes (2-3) | |
| | | Le plus violent ressenti à ce jour sur la commune. | | |
| | | | Très court mais d'une intensité très très forte comparé aux autres séismes induits ressentis ces derniers mois. Celui-ci a été le plus violent par mis tout ceux subis. Aussi bien au niveau du bruit que de la violence des mouvements | |
| | HOERDT | Toujours le même schéma un grondement avec un tremblement (vibration) suivi d'une violente explosion avec de forts mouvements de gauche à droite ressentis. | | |
| 67 | | La durée a été courte mais l'intensité vraiment forte cette fois. | | 1_2 |
| 67 | HOERDT | | Un grondement fort et proche | 1_2 |
| 67 | HOERDT | | Bien plus forte que toutes les précédentes | 1_2 |
| 67 | HOFFEN | | Craquellement plus en plus intense niveau charpente de notre maison donnant l'impression d'une tension interne progressive. Puis, d'un coup comme si quelqu'un soulevait la charpente et la reposait sur les murs. | 1_2 |
| 67 | ILLKIRCH- GRAFFENSTADE N | | Assez long comparé aux précédents. | |
| | | | Le bois de mon armoire a craqué. | 1_2 |
| 67 | ILLKIRCH- GRAFFENSTADE N | Habitant un grand immeuble, à l'heure actuelle je n'ai pas connaissance des dégâts de l'ensemble de la construction et je m'inquiète car la géothermie est également en cours à Illkirch, beaucoup trop près des habitations. Arrêtons! | | 3_4 |
| 67 | ILLKIRCH- GRAFFENSTADE N | Premier séisme dans mon nouvel appartement. L'amplitude de l'oscillation est impressionnante | | 3_4 |
| 67 | ILLKIRCH- GRAFFENSTADE N | Selon moi le séisme le plus intense de la « série » Strasbourgeoise. Pas constaté de dégâts sur les constructions pour l'instant cependant. | | 1_2 |
| 67 | ILLKIRCH- GRAFFENSTADE N | A 5h du matin le lit bougeait alors que je dormais cela m'a réveillée. | | 3_4 |
| 67 | ILLKIRCH- GRAFFENSTADE N | | grondement tel un passage d'engins dans la rue | 1_2 |
| 67 | ILLKIRCH- GRAFFENSTADE N | | Un coup de canon, les volets roulants en lattes de chêne et les fenêtres ont tremblé fortement, toute la maison (construite en briques en 1952) a frémi, mon lit a bougé très brièvement (je dors au rez-de-chaussée en ce moment) | RDC |
| 67 | ILLKIRCH- GRAFFENSTADE N | A voir dans les prochaines heures. | Sensation de passage d'un engin très lourd dans la rue avec très forte vibration sourde. | 1_2 |
| 67 | ILLKIRCH- GRAFFENSTADE N | | une explosion (faible/moyenne) qui se rapproche à la manière d'un gros camion | 1_2 |
| 67 | ILLKIRCH- GRAFFENSTADE N | | Ressemblait au passage d'un camion en 3 fois sur un dos d'âne | 1_2 |
| 67 | ILLKIRCH- GRAFFENSTADE N | Lit qui se balançait de droit à gauche et bruit de craquement des poutres | Pas de bruit entendu à part le craquement des poutres | 1_2 |
| 67 | ITTENHEIM | | VIBRATION passage engins de chantier, char d'assaut | 3_4 |
| 67 | ITTENHEIM | | Etant endormie, je ne saurai pas dire... | 1_2 |
| 67 | KALTENHOUSE | | Un grondement proche et modéré, qui m'a agacé... (Encore un tremblement de | 1_2 |

| | | | | |
|----|----------------------------|---|--|-----|
| | | | terre lié à nos activités humaines?????) | |
| 67 | KALTENHOUSE | Inquiétant | | 1_2 |
| 67 | KALTENHOUSE | | un léger tremblement progressif de 3 secondes environ | SR |
| 67 | KALTENHOUSE | Le réveil fut brutal ce matin à 5h comme une bourrasque de vent avec un bon souffle, la terra a bougé alors que j'étais dans mon lit. | | |
| 67 | KALTENHOUSE | Les lampes extérieures à détection se sont allumées | | 1_2 |
| 67 | KEFFENACH | | petite série de craquements et de vibrations | 1_2 |
| 67 | KILSTETT | | le métro qui passe avec intensité extraordinaire | 1_2 |
| 67 | KILSTETT | 2 fortes secousses en seulement 30 secondes puis 3eme 5 min plus tard | | 1_2 |
| 67 | KILSTETT | Réplique à 05h05 | | 1_2 |
| 67 | KILSTETT | | Nous avons ressenti une très grosse vibration puis un énormément claquement des fenêtres puis l'immeubles a tanguer de gauche à droite | 3_4 |
| 67 | KILSTETT | Autre secousse plus légère 5 minutes après la 1ere | Très fort grondement | SR |
| 67 | KILSTETT | Seconde secousse beaucoup plus légère ressentie une vingtaine de minute suite à la première. | | 1_2 |
| 67 | KILSTETT | | Une grande secousse | SR |
| 67 | KILSTETT | Seconde secousse sentie 5 min apy | | RDC |
| 67 | KIRRWILLER-BOSSSELSHAUSE N | | grondement lointain mais pas faible un peu à l'image d'une pelleuse qui frôle (sans les décibels) | 1_2 |
| 67 | KRIEGSHEIM | | J'étais dans mon lit. Le lit a bien oscillé. Cela a duré environ 5 secondes. | 1_2 |
| 67 | KRIEGSHEIM | Vais vérifier l'état de la maison ce matin pour éventuellement constater des dégâts | | |
| 67 | KRIEGSHEIM | Les chiens et le chat se sont réveillés lors du seisme | | 1_2 |
| 67 | LA WANTZENAU | | Il n'y avait quasiment aucun bruit avant le tremblement | 1_2 |
| 67 | LA WANTZENAU | Autre secousse plus faible quelques minutes après | | RDC |
| 67 | LA WANTZENAU | Réplique 5minutes après =grondement lointains et faible vibration d'objets | | 1_2 |
| 67 | LA WANTZENAU | | Nous avons sentis la maison entièrement bouger et vibré, une sensation proche de l'effondrement | 1_2 |
| 67 | LA WANTZENAU | | accompagné d'un son , comme un vrombissement/sifflement | RDC |
| 67 | LA WANTZENAU | Effets sur les constructions | | |
| 67 | LA WANTZENAU | A vérifier au jour | | RDC |
| 67 | LA WANTZENAU | epicentre a vendenheim forage profondeur en cours? | | 1_2 |
| 67 | LA WANTZENAU | Réplique plus faible 5 minutes environ plus tard | | RDC |

| | | | | |
|----|----------------------|--|---|-----|
| 67 | LA WANTZENAU | | Le tremblement de terre nous a réveillés car nous avons entendu un bruit fort et la maison a été secouée comme si elle avait sauté, nous avons senti le lit et la maison bouger | 1_2 |
| 67 | LA WANTZENAU | J'ai toujours peur et l'impression que la maison va s'effondrer | | RDC |
| 67 | LA WANTZENAU | Séisme le plus fortement ressenti depuis cette triste série depuis le mois d'octobre. Pourquoi ce séisme est affiché à 4.1 puis rectifié à 3.7 | | SR |
| 67 | LA WANTZENAU | Réplique quelques minutes après | | 1_2 |
| 67 | LA WANTZENAU | Un plus faible réplique juste après, quelques minutes | Bruit de grondement devenant de plus en plus fort juste qu'à des vibrations du bâtiment et un coup de tonnerre | 1_2 |
| 67 | LA WANTZENAU | Deuxième secousse à 5h07 | Grondement fort | 1_2 |
| 67 | LA WANTZENAU | | Au nombre de deux. | 1_2 |
| 67 | LA WANTZENAU | | Très fort bruit avec vibrations | 1_2 |
| 67 | LA WANTZENAU | Une petite réplique ressentie 5min plus tard | | RDC |
| 67 | LA WANTZENAU | | grondement pour la réplique | 1_2 |
| 67 | LA WANTZENAU | Le séisme d'aujourd'hui a fortement balancé la maison sur un axe d'est en ouest. Il a été fort certes, mais aussi à duré plus longtemps que les précédents. Ces 2 éléments font que ça devient difficile d'habiter à la Wantzenau. | | 1_2 |
| 67 | LAMPERTHEIM | | A un grondement fort et proche | 1_2 |
| 67 | LAMPERTHEIM | | Un tremblement faible qui s'intensifie | 1_2 |
| 67 | LAMPERTHEIM | | Éventuel bruit du séisme couvert par la vibration d'une porte vitrée à proximité. | 1_2 |
| 67 | LAMPERTHEIM | Pas de constat étant donné l'heure | Craquements, vibrations et oscillations et secousses, bruit et mouvement | 1_2 |
| 67 | LINGOLSHEIM | | Forte vibration | 3_4 |
| 67 | LINGOLSHEIM | | Étant endormi, j'ai surtout entendu les portes trembler. | 1_2 |
| 67 | LINGOLSHEIM | | Une petite vague | 3_4 |
| 67 | LINGOLSHEIM | | Porte de la chambre qui a vibrée comme si on l'avait secouée durant 3-5 secondes | RDC |
| 67 | LINGOLSHEIM | | Explosion sans le lointain. | 1_2 |
| 67 | LINGOLSHEIM | Je dormais, le lit et le mur en place ont "vibré" | | 1_2 |
| 67 | LINGOLSHEIM | Phénomène très court (quelques secondes) mais d'intensité rarement ressentie dans la région | | 1_2 |
| 67 | LINGOLSHEIM | Je somnolais et j'ai été réveillé par le grondement et une sorte d'oscillation du lit. J'ai tout de suite pensé à un séisme comme nous en avons eu les dernières années. J'ai regardé sur le site pour vérifier. Ma femme dort profondément et ne s'est pas réveillée. | | RDC |
| 67 | MITTELHAUSBE RGEN | | Vibrations très nettes suivies de 2 coups plus forts, comparables à ce qu'on ressent lorsqu'un avion passe le mur du son. | 1_2 |

| | | | | |
|----|-----------------------|--|---|-----|
| 67 | MITTELHAUSBERGEN | Réveillé par le lit qui vibre | | SR |
| 67 | MOLSHEIM | | Tremblement comme si on était sur une plate-forme mouvante pendant au moins 5 secondes | 3_4 |
| 67 | MUNDOLSHEIM | | D'abord le bruit comme une explosion puis grondement (mais comme je dormais et j'ai été réveillé subitement, cela peut perturber la perception des choses) | 1_2 |
| 67 | MUNDOLSHEIM | Le plus fort sur Mundolsheim depuis des années ! | | 1_2 |
| 67 | MUNDOLSHEIM | C'est le plus fort séisme que l'on ait ressenti. On a également senti une ou deux répliques post 1er phénomène. Avoir joué aux apprentis sorciers sur la faille rhénane est criminel | Grondement sourd et proche | 1_2 |
| 67 | MUNDOLSHEIM | A priori après inspection à l'extérieur pas de constat possible . | sensation comme si la maison s'écroulait avec un grand bruit , puis plus rien , le silence . En outre des oiseaux se sont envolés observés à 5h02 .(observation du balcon)Pas de balancement du lustre dans la chambre | SR |
| 67 | MUNDOLSHEIM | | Le bruit d'une avalanche | RDC |
| 67 | MUNDOLSHEIM | Une autre secousse plus tôt dans la nuit mais j'ignore l'heure | | 1_2 |
| 67 | MUNDOLSHEIM | | Comme un avion qui passait le mur du son à côté | 1_2 |
| 67 | MUTZENHOUSE | | Un coup de tonnerre proche mais moyennement fort | 1_2 |
| 67 | NEUVE- EGLISE | J'ai 2 porte en bois qui accroche maintenant quand je les ouvre | Un grondement fort et lointain | 1_2 |
| 67 | NIEDERSCHAEF FOLSHEIM | | Je dirais plus comme un bourdonnement | 1_2 |
| 67 | NORDHOUSE | | Explosion | 1_2 |
| 67 | OBERHAUSBERGEN | | Tous les ceintres à l'intérieur de l'armoire ont cliquetés. C'est comme une secousse qui est arrivé des profondeurs et qui s'est terminé dans l'armoire de ma chambre. Une 2e secousse quelques minutes après, sans cliquetis des ceintres. | RDC |
| 67 | OBERHAUSBERGEN | | pas entendu de bruit | 1_2 |
| 67 | OBERHAUSBERGEN | | Comme un véhicule qui passerait avec une grosse remorque sur un dos d'âne Pendant environ 7 secondes | 1_2 |
| 67 | OBERHAUSBERGEN | | Réveil brutal suite à la secousse ressent en dormant à 5h précise | 1_2 |
| 67 | OBERHAUSBERGEN | | Grondement sourd et lointain, suivi 2 secondes plus tard par la secousse franche accompagnée d'un impact sonore | 1_2 |
| 67 | OBERMODERN-ZUTZENDORF | | Une forte vibration et un bruit sourd proche mais inhabituel; l'armoire de la chambre à coucher a bougé et le murs ont "craquelé". | 1_2 |
| 67 | OBERMODERN-ZUTZENDORF | | Bruit s'apparentant à la chute d'un objet lourd | 1_2 |
| 67 | OFFENDORF | | la maison à accusé comme un déplacement puis un retour violent où l'ont avaient l'impression qu'un | 1_2 |

| | | | | |
|----|---------------|---|--|-----|
| | | | véhicule était rentré dans la maison, | |
| | | | du coup après avoir était réveillé je me suis levé pour constater | |
| 67 | OFFENDORF | Il y a eu des vibrations un gros bruit assourdissant puis un mouvement de balancé et de nouveau des vibrations. Notre maison n'étant pas jeune la secousse l'a certainement marqué. | Une impression qu'un camion avait foncé sur la maison le lit s'est balancé et cela a vibré très fort. Il y a eu un bruit aussi. | 1_2 |
| 67 | OHNNENHEIM | | Je n'ai entendu que la vibration d un miroir sur une porte de placard | |
| | | | 2x1 seconde environ | 1_2 |
| 67 | OSTHOUSE | | Comme si quelque chose appuyait sur la maison et relache la pression. Bruit comme un camion qui passe à côté. | 1_2 |
| 67 | OSTWALD | modéré | un grondement fort | RDC |
| 67 | OSTWALD | Mon chien qui dormait dans le couloir est venu se réfugier dans ma chambre . | | 1_2 |
| 67 | OSTWALD | | Camion qui passe dans la rue | 1_2 |
| 67 | OSTWALD | | Je ne sais pas définir exactement le bruit mais c'était un bruit sourd et long | 5+ |
| 67 | OSTWALD | | Craquement des poutres et de la toiture qui nous a réveillé | 1_2 |
| 67 | OSTWALD | Cela m'a réveillé, mais dans le noir, je n'ai pas pu voir les objets bouger, j'ai entendu des bruits décrits plus haut. Impossible de voir si les plafonniers ont bougé, et idem pour les liquides. | Vrombissements, Entreochements des objets et des portes de placards, craquements | 1_2 |
| 67 | OTTERSWILLER | | J'étais assise dans mon lit qui a tremblé et ressenti la maison trembler, avec un léger/modéré bruit. Cela a duré quelques secondes. J'ai eu peur et que cela recommence et en plus fort. J'ai clairement ressenti la secousse. Le départ de la secousse à dû être loin. | 1_2 |
| 67 | PFETTISHEIM | Difficile de bien répondre sur les vibrations ou tremblements des objets vu que je dormais. Mais j'ai vibré dans mon lit. J'ai donc indiqué ma perception, à savoir que les objets et les fenêtres (fermées ou en oscillo-battant) n'ont pas bougé. | | 1_2 |
| 67 | PFETTISHEIM | | Grondement fort, mouvement qui m'a réveillé, lit qui tremblait | 1_2 |
| 67 | PFULGRIESHEIM | Je n'ai pas encore vu l'extérieur | Un gros camion qui passe | 1_2 |
| 67 | REICHSHOFFEN | | J'ai senti le chevet trembler, les objets sur le dessus ayant vibré légèrement, c'est ce bruit qui m'a réveillé | 1_2 |
| 67 | REICHSTETT | Une horreur ! Terrifiant et treq mal au coeur toute la journée. Je nai pas pu me calmer . Je suis a la limite de larret cardiaque si ca se reproduit | Vibrations entendues de plus en plus forte puis deflagration enorme puis ondes de choc violentes, la maison est comme "tombee" ds le sol | RDC |
| 67 | REICHSTETT | Fuite d'eau a la cave, origine non identifiée. | | 1_2 |
| 67 | REICHSTETT | | J'ai entendu 2 bruits d'explosion successifs, le 2e moins fort. | 1_2 |
| 67 | REICHSTETT | | Le bruit ressemblait à un grondement proche et très fort | 1_2 |
| 67 | REICHSTETT | Chute des objets des enfants au dessus des armoires un gros bruits tremblement fort sa réveille toute la famille les enfants et m'on épouse on très peur | | 1_2 |
| 67 | REICHSTETT | Pour les dégâts ne sait pas encore. | d'abord comme un grand coup de tonnerre | |
| | | Réveil brutal en sursaut et mal au dos maintenant | puis comme si quelque chose était tombé dans la maison | |
| | | | puis comme si mon lit se déplaçait | SR |

| | | | | |
|----|----------------------|---|--|-----|
| 67 | REICHSTETT | Une grosse fissure entre le sol et un mur porteur au niveau du salon. elle fait toute la longueur du mur, soit a peu près 5mt | | RDC |
| 67 | REICHSTETT | | Je décrirais le bruit comme un avion à réaction qui traversait la chambre en franchissant le mur du son. | 1_2 |
| 67 | ROSHEIM | | Je n'ai rien entendu, juste une bonne secousse qui m'a sorti d'un rêve (sans rapport) à 5 h 03, | 1_2 |
| 67 | ROTTELSHEIM | Plusieurs autres petites secousses ressenties dans les dizaines de minutes suivantes. Légère sortie du sommeil. | | 1_2 |
| 67 | SAVERNE | réveillé à 5h01 par un bruit fort venant de l'extérieur (claquement/petite explosion) et de légères vibrations. | | 3_4 |
| 67 | SAVERNE | J'ai ressenti comme une unique vague souterraine. Cela a provoqué un léger bruit sourd comme si soudainement le bâtiment qui est mitoyen avait une grosse prise au vent. Les murs ont légèrement tremblé et les portes grinçé. Ce n'était pas très intense, mais suffisamment pour me réveiller. Étrange expérience. | Plutôt un très gros coup de vent, pas de bruit particulier | 1_2 |
| 67 | SCHAEFFERSHEIM | | Cela me donnait l'impression qu'un bulldozer venait au lointain et je me suis de suite réveillée car j'ai pensé à un tremblement de terre cela a duré un laps de secondes et en regardant sur le réveil il affichait 5h 02 | RDC |
| 67 | SCHAFFHOUSE-SUR-ZORN | | un mélange de gros fracas/claquement et de vibrations. je me suis réveillée en sursaut pensant à la fois que notre fils était tombé du lit (chambre au dessus de la nôtre) ou qu'un camion avec remorque était passé à grande vitesse (la route attenante à notre maison est à forte circulation) | 1_2 |
| 67 | SCHALKENDORF | il faisait noir je n'ai pas vu grand chose mais juste ressenti | un gros animal (sanglier) qui courait dans les combles et a fait vibrer les poutres planchers et donc le premier étage je pensais que c'était une poutre qui était tombée et qui a fait trembler la maison | 1_2 |
| 67 | SCHALKENDORF | pas ressenti le séisme | | RDC |
| 67 | SCHILTIGHEIM | Tout mon corps était balancé de doigté à gauche mais sans tomber du lit. C'était impressionnant | | 3_4 |
| 67 | SCHILTIGHEIM | Ça donnait l'impression qu'une voiture à foncé dans l'immeuble, ressenti à 5h04 pendant 5 secondes environ | | 1_2 |
| 67 | SCHILTIGHEIM | Ce n'est pas la première fois dans notre secteur Fonroche est-il une nouvelle fois à l'origine ? En attendant malgré un dépôt de déclaration suite à des premières dégradations cette société joue les sourdes ! | | SR |
| 67 | SCHILTIGHEIM | 5h01 heure locale (été) | | 3_4 |
| 67 | SCHILTIGHEIM | | Comme un poids lourd qui passe sur une autoroute et qui fait tout vibrer sur son passage | 3_4 |
| 67 | SCHILTIGHEIM | J'ai déjà vécu des petits tremblements de terre, mais ce qui est une première (pour moi) c'est la détonation qui l'a précédé | | 1_2 |
| 67 | SCHILTIGHEIM | | C'est comme si les voisins du haut et d'à côté ont fait tomber une armoire sur le sol et le mur, un gros boum | 3_4 |
| 67 | SCHILTIGHEIM | J'étais endormie et cela m'a réveillé et de fait, je n'ai pas vu les objets tremblés. | | 5+ |

| | | | | |
|----|--------------|--|---|-----|
| | SCHILTIGHEIM | Cependant, j'ai eu la même sensation qu'en décembre et là les objets/liquides avaient tremblés. | | |
| 67 | SCHILTIGHEIM | | Plutôt une vibration constante avant une cassure net. | SR |
| 67 | SCHILTIGHEIM | Secousse assez courte mais très intense, impressionnante. | | 1_2 |
| 67 | SCHILTIGHEIM | | Pas de bruit entendu sur le coup vu ça m'a sorti du sommeil. | 1_2 |
| 67 | SCHILTIGHEIM | comme la dernière fois, part du nord vers le sud. de la cuisine vers le salon coté rue en direction de Strasbourg | Bruit assourdissant qui part du nord vers le sud mon immeuble est en plein sur la faille qui part de la Wantzenau vers Strasbourg | 1_2 |
| 67 | SCHILTIGHEIM | Dans la nuit du 26 au 27, j'ai ressenti de nouveau plein de petites vibrations, comme si il y allait avoir de nouveau un gros séisme, je n'ai pas arrêté d'entendre la terre grondait, je suis traumatisée, ça me fait peur, j'ai très mal dormi. et je suis énervée contre fonroche qui nous a pourri notre sol et notre tranquillité, avant l'année dernière je ne connaissais pas cette sensation de tremblement de terre !!! | | 1_2 |
| 67 | SCHILTIGHEIM | | Vibration progressive mais dans un laps de temps court des murs de l'immeuble | 1_2 |
| 67 | SCHILTIGHEIM | Crescendo tremblant, grondement en 1 ou 2 secondes avec un coup plus sec et balancement latéral, comme une cocotte minute 2 secondes puis comme un élastique assez rigide qui lâche d'un coup sous la pression et nous fait balancer 1 seconde entre les parois d'un trou dans lequel serait encastrée notre bâtiment avec un doute si ce n'est pas la pièce en dessous ou le garage qui explose sourdement | | 1_2 |
| 67 | SCHILTIGHEIM | Chez moi rien n'a bougé mais j'ai entendu beaucoup de choses tomber dans l'appartement au-dessus. | | 3_4 |
| 67 | SCHILTIGHEIM | | 2 explosions | RDC |
| 67 | SCHILTIGHEIM | | Radiateur électrique qui vibrait | SR |
| 67 | SCHILTIGHEIM | Affaissements de quelques centimètres au rez-de-chaussée comme à l'étage, terrasse et égout tout à l'égout, portail ... nombreuses fissures horizontales sont apparues et un affaissement dans la toiture | | 1_2 |
| 67 | SCHILTIGHEIM | | Un fort grondement proche | 1_2 |
| 67 | SCHILTIGHEIM | Réveillé par la secousse puis un grondement qui s'est affaibli avant de disparaître | | 1_2 |
| 67 | SCHILTIGHEIM | | Comme si quelque chose avait percuté l'immeuble | 1_2 |
| 67 | SCHILTIGHEIM | Le fait qu'un séisme de magnitude 4 ait été induit par l'activité humaine est tout simplement intolérable, inadmissible. Des dispositions doivent être prises pour que cela ne se reproduise plus. | | 1_2 |
| 67 | SCHILTIGHEIM | | pas de bruit entendu | 3_4 |
| 67 | SCHILTIGHEIM | Grondement profond puis brève secousse qui m'a réveillée. Le murs ont légèrement craqués. | | 1_2 |
| 67 | SCHILTIGHEIM | | Comme si une voiture avait foncé dans ma maison | 1_2 |
| 67 | SCHILTIGHEIM | | J'étais dans mon lit et j'ai cru que l'immeuble avait été percuté par plusieurs camions et qu'il était en train de s'écrouler sur moi | 3_4 |
| 67 | SCHILTIGHEIM | | A un tremblement très proche | 1_2 |
| 67 | SCHILTIGHEIM | Ces séismes sont de plus en plus effrayants. Il y a eu une secousse assez forte qui m'a réveillée, suivie d'une autre plus faible et moins longue. Je n'ai entendu que le bruit assez important des bibelots (qui m'a tiré de mon sommeil) et ne me rappelle pas d'autres bruits. Je n'ai rien vu bouger car c'était la nuit et les lumières étaient éteintes. | | 1_2 |

| | | | | |
|----|--------------------|---|---|-----|
| 67 | SCHILTIGHEIM | | Ça a duré très longtemps | 1_2 |
| 67 | SCHILTIGHEIM | Modéré à fort. | 1er tremblement 1sec env, pas fort (habitué) suivi 1/2sec plus par 2nd tremblement remarquablement plus fort et 3/4 de sec. et immédiatement suivis d'un 3ème où les murs bougent, 1 longue seconde et beaucoup plus inquiétant qu'es les 10aines de tremblements qui sont inadmissibles. | 3_4 |
| 67 | SCHILTIGHEIM | Le bruit était fort, la sensation était plus verticale qu'horizontale | Un grondement fort | 1_2 |
| 67 | SCHILTIGHEIM | J étais endormi et cela m a réveillée. Dans la cour de notre immeuble les branches mortes d un arbre se sont décrochées sous l effet des secousses | | 1_2 |
| 67 | SCHILTIGHEIM | | comme un balancement suivi d'une autre secousse 4 à 5 minutes plus tard et faiblement perceptible | 1_2 |
| 67 | SCHILTIGHEIM | Grondement profond ainsi que secousse qui m'a réveillée. Les murs ont légèrement craqués. | | 1_2 |
| 67 | SCHILTIGHEIM | | Un grondement augmentant progressivement puis fort craquement | 1_2 |
| 67 | SCHILTIGHEIM | Je suis au 4 eme étage et je me suis de suite dit : - - comme t me protéger? - où me placer? - pourquoi nous n avons pas de sensibilisation face à cela dans cette région? | | 3_4 |
| 67 | SCHILTIGHEIM | | Un bruit sourd | 1_2 |
| 67 | SCHILTIGHEIM | certains objets sont tombés | | 1_2 |
| 67 | SCHILTIGHEIM | 5 h 00 Secousse de trois à quatre seconde chute d'objet au sol | secousse de magnitude 3 à 4 (approximatif) sur Schiltigheim | 3_4 |
| 67 | SCHILTIGHEIM | très court, comme une explosion, un "vide de bruit" une sorte de bruit de vent se rapprochant très rapidement, et tout le bâti qui est parti sur le côté d'un coup sec. Pas de vibrations ressentie, un seul grand mouvement | | 1_2 |
| 67 | SCHIRRHOFFEN | 26/06/2021 à 5h00 | | RDC |
| 67 | SCHNERSHEIM | | Grosse vibration de qq secondes Je n'avais jamais ressenti ça alors que j'habite ds cette maison depuis 2003 La dernière fois que j'ai ressenti qq chose d'aussi intense c'était à Hochfelden 67 en 2002 environ | 1_2 |
| 67 | SCHNERSHEIM | | Une très très forte rafale de vent | 1_2 |
| 67 | SCHWINDRATZ HEIM | faible a modéré | vibration verticale avec sensation d'un poids qui tombait sur le lit ou j'étais allongé; | 1_2 |
| 67 | SOUFFELWEYER SHEIM | La durée du tremblement était assez longue 4 à 6 secondes. Par contre nous n'avons pas ressenti de réplique. | | 1_2 |
| 67 | SOUFFELWEYER SHEIM | | maison ancienne à colombage - pas d'observations sur les objets, car je me retrouvais au lis, au sommeil. Coup fort et sentiment d'un mouvement latéral qui m'ont réveill. Fissures | RDC |

| | | | | |
|----|--------------------|--|---|-----|
| | | | dans les carrelages de sol en cuisine et de mur dans les 2 salles de bains. | |
| 67 | SOUFFELWEYER SHEIM | Il était pile 5h pas d'observation vu au niveau du sol ni de la maison à cet instant. Nous sommes inquiet car depuis les travaux en vue d'exploité la géothermie à REICHSTETT nous subissons ces tremblements de terre, et cet fois ci ce fut impressionnant de par l'intencité et la double secousse. Cordialement | je pensais qu'il s'agissait un accident et qu'un véhicule avait percuté la maison, c'est angoissant, je me suis levée avec des battement de coeur et j'ai vérifié à la fenêtre s'il avait une collision de voiture. | 1_2 |
| 67 | SOUFFELWEYER SHEIM | Très légère secousse à 5:04 le même jour. | | RDC |
| 67 | SOUFFELWEYER SHEIM | en raison de l'heure matinale, nous étions au repos, donc nous n'avons pas pu observer le mouvement d'objets, mais l'effet de la secousse a été ressenti malgré tout comme assez fort. A cette heure, nous n'avons pas fait le constat de dégats particuliers | on a ressenti des vibrations pendant plusieurs secondes et comme un choc sourd, puis quelques vibrations encore et le phénomène s'est arrêté | 1_2 |
| 67 | SOUFFELWEYER SHEIM | reveillee par la forte secousse très angoissante !.. | | SR |
| 67 | SOUFFELWEYER SHEIM | C'est toujours le même mouvement de cisaillement de gauche vers la droite et de soulèvement Mais ça devient de plus en plus fort | | 3_4 |
| 67 | SOUFFELWEYER SHEIM | Énorme grondement comme un coup de tonnerre très proche ou comme un camion qui déboule et tout c est mis à trembler, c a m a réveillé à 5h et une mini vibration après a 5h10 J'ai eu tres peur | | 1_2 |
| 67 | SOUFFLENHEIM | J'ai dès bouteille au dessus de l'amour elle sont toute bouger et « sonner » bruit de contact entre le verre des bouteilles Les oiseau c'est sont mis d'un coup à chanter | | 1_2 |
| 67 | SOUFFLENHEIM | Nous avons ressenti comme un cisaillement net. | | RDC |
| 67 | SOULTZ-SOUS-FORETS | | Sorte de coup de tonnerre intensité moyenne puis la secousse | SR |
| 67 | STEINBOURG | J'ai entendu un bruit comme un coup de tonnerre proche, presque une explosion, qui m'a réveillé. Puis j'ai entendu les meubles en bois craquer et les murs trembler quelques secondes, puis plus rien. J'ai fait le tour de la maison pour voir ce qu'il se passait, aucun dégât. J'ai alors compris, en me recouchant, qu'il s'agissait d'un séisme. C'est le premier de ma vie que j'ai ressenti. | | 1_2 |
| 67 | STRASBOURG | | Grondement lointain dans un premier temps puis bruit beaucoup plus proche et fort | 3_4 |
| 67 | STRASBOURG | Difficile de décrire l'événement car j'ai été réveillée brusquement. Mais il y a eu un gros « boum » et une secusse brève mais plus forte que les dernières ressenties plus tôt cette année ou en 2020 | | 5+ |
| 67 | STRASBOURG | | Un grondement pendant 3-4 secondes | 3_4 |
| 67 | STRASBOURG | | 2 secousses comme des explosions | 1_2 |
| 67 | STRASBOURG | | Vibrations rapides en crescendo pendant environ 10 secondes | 3_4 |
| 67 | STRASBOURG | | Intensité modérée mais se répétant depuis des mois. Fissure grandissante en travers d'un plafond | SR |
| 67 | STRASBOURG | | Pas eu le temps de me rendre compte. | 5+ |
| 67 | STRASBOURG | | Je n'ai pas entendu de bruit. | 1_2 |
| 67 | STRASBOURG | Secousses bcp plus forte que celles ressenties précédemment lors d'autres séismes. Balancement très importanr | | 3_4 |
| 67 | STRASBOURG | Impression que l'immeuble rebondit | | RDC |

| | | | | |
|----|------------|--|--|-----|
| 67 | STRASBOURG | Trop tôt pour connaître les conséquences sur les bâtiments mais réveil en sursaut et grosse frayeur | Un grondement avec une forte vibration | 1_2 |
| 67 | STRASBOURG | | Un gros vrombissement. | 5+ |
| 67 | STRASBOURG | Durée de la secousse assez faible. | | 1_2 |
| 67 | STRASBOURG | | J'ai surtout entendus les sons des objets qui grinçaient en étant secoués chez moi | 1_2 |
| 67 | STRASBOURG | C | | 3_4 |
| 67 | STRASBOURG | Mouvement assez prononcé dans l'axe est-Ouest accompagné de légers craquements de structure et des ouvrants (construction de 2016) | | 5+ |
| 67 | STRASBOURG | Le tremblement à duré environ une dizaine de secondes, de magnitude 2 ou 3 selon moi dans le secteur de Strasbourg à l'aube. S'en est suivi un déséquilibre auprès de chaque membre de ma famille qui se sont réveillés brusquement. | | 5+ |
| 67 | STRASBOURG | | Le grondement était plus que faible. Proche d'un grondement d'orage. Mes chats on réagis avec vigueur alors qu'ils étaient endormis. | 3_4 |
| 67 | STRASBOURG | Le plus fort séisme que j'ai ressenti | | 1_2 |
| 67 | STRASBOURG | | Un grondement moyen et proche | 5+ |
| 67 | STRASBOURG | | Un bruit fort puis le tremblement | 3_4 |
| 67 | STRASBOURG | À 5h pile du matin une grosse secousse relativement prolongée par rapport à celles que l'on a eu ces deux dernières années à Strasbourg et environs. Balancements de l'immeuble qui date de 1901, craquements des murs et parquets. Légers mouvements ou balancements après le tremblement de terre. | | 1_2 |
| 67 | STRASBOURG | C | | 1_2 |
| 67 | STRASBOURG | | Un fort grondement puis une forte secousse | 1_2 |
| 67 | STRASBOURG | Craquements | | 1_2 |
| 67 | STRASBOURG | | Un très très gros coup de vent | RDC |
| 67 | STRASBOURG | | Un grondement croissant finissant par une explosion plus forte | 1_2 |
| 67 | STRASBOURG | | La secousse semble avoir duré quelques secondes, contrairement à celles de ces dernières années. Elle semblait également plus forte. | 5+ |
| 67 | STRASBOURG | | Comme un train | 3_4 |
| 67 | STRASBOURG | Je me trouvais dans mon lit, sur le dos. Le grondement m'a réveillée, suivi du bruit d'explosion/coup de tonnerre sourd qui m'a secouée une très grosse fois (avec effets ricochets derrière, tout mon corps à été ballotté pendant 3 secondes). | | RDC |
| | | Ensuite, un léger grondement decresce'do à continué, avec très légère sensation d'un sol instable. | | |
| 67 | STRASBOURG | Troublement de terre | | RDC |
| | | Glissement de terre | | |
| 67 | STRASBOURG | | Le grondement était plutôt fort et proche | 3_4 |
| 67 | STRASBOURG | En premier, bruit sourd comme un orage lointain, puis tremblement, suivie de bruit diverses (volet, meubles, etc...) | | 1_2 |
| | | J'étais dans mon lit lit mais réveillé. | | |
| 67 | STRASBOURG | | Sans bruit juste sensation d'être pousser | 1_2 |

| | | | | |
|----|------------|--|---|-----|
| 67 | STRASBOURG | | Je pensais au début qu'il y avait eu une rafale de vent immense qui était la cause du tremblement (à cause du bruit lointain et de la fenêtre qui craque un peu). | 3_4 |
| 67 | STRASBOURG | | tremblement croissant sur qq secondes, avec comme un craquement à la fin ; bruit des étagères de l'appartement (sans chute) | 3_4 |
| 67 | STRASBOURG | | Ce n'est pas la 1ère secousse que je ressens, celle-ci était brève et explosive | 3_4 |
| 67 | STRASBOURG | | un bruit sourd et continu, comme un bruit venant de très loin | 5+ |
| 67 | STRASBOURG | | Comme une explosion mais avec un bruit sourd | 5+ |
| 67 | STRASBOURG | | Un bruit assez lourd qui a duré 2 ou 3 seconde | 1_2 |
| 67 | STRASBOURG | | La porte de placard vibrait | 1_2 |
| 67 | STRASBOURG | A réveiller certains patients dans service hospitalier où je travaille de nuit | | 3_4 |
| 67 | STRASBOURG | Tout l'immeuble a bougé, comme si un énorme objet était tombé, ayant fait tout vibrer. Le bruit était similaire au bruit d'une lourde masse qui tombe, ou d'un coup de tonnerre et est parvenu de manière très soudaine. La terre a ensuite très légèrement continué de trembler vers 5h17. | | SR |
| 67 | STRASBOURG | | Il y a d'abord eu un gros bruit avec un mouvement assez fort, comme un craquement, puis un balancement moins fort. | 3_4 |
| 67 | STRASBOURG | | Un grondement de plus en plus proche, comme un tonnerre continu de plus en plus fort | 5+ |
| 67 | STRASBOURG | C'est la durée (quelques secondes) des vibrations de la maison qui m'a surpris et du coup, cela ne pouvait pas être le passage d'un camion | Comme si un camion de chantier passait dans la rue mais les vibrations ont duré quelques longues secondes | RDC |
| 67 | STRASBOURG | | Le bruit était lié au tremblement, c'est ce qui m'a réveillée. La porte fenêtre était ouverte et le volet roulant baissé au 3/4. Il a claqué comme si quelqu'un le cognait en voulant passer dessous. | 1_2 |
| 67 | STRASBOURG | Ressentie le 26/06/2021 à 05h00 | L'impression qu'un véhicule avait percuté l'immeuble. | 1_2 |
| 67 | STRASBOURG | | un grondement faible et proche (type machine à laver chez un voisin) | 1_2 |
| 67 | STRASBOURG | Nous avons été réveillés par un bruit d'explosion, puis la maison a tremblé, des vibrations d'assez grande amplitude, la charpente craquait de partout. La secousse ressemblait à celle de décembre 2020, mais en plus puissant et ça nous a semblé plus long. Cette fois-ci, nous avons eu peur tous les deux. Les fissures existantes semblent s'être élargies. | | 1_2 |
| 67 | STRASBOURG | Je n'ai pas pu me rendre compte des effets sur les objets, pas d'effets visiblement sur cette construction qui date de 1930. Bien plus fort que celui de décembre 2020 | | RDC |
| 67 | STRASBOURG | | Sifflement | 5+ |
| 67 | STRASBOURG | Je dormais et je ne sais pas pourquoi, je me suis réveillée une minute avant le séisme. Et là je l'ai senti. C'était plus fort que la dernière fois. Comme si le sol montait et descendait. Tout tremblait et ça faisait des bruits étranges dans l'immeuble. La porte de ma chambre s'est ouverte. C'était franchement inquiétant. Maintenant, dès que j'entends une voiture rouler fort dans la rue, j'ai peur que ce soit une réplique. Si c'est avéré que c'est à cause de fonroche, il faut que cette entreprise rende des comptes. Inadmissible de prendre en otage toute une population | | 1_2 |
| 67 | STRASBOURG | | un bruit sourd de quelques secondes suivi d'un bruit de chute d'objet à l'extérieur | 1_2 |

| | | | | |
|----|------------|---|--|-----|
| | STRASBOURG | | | |
| 67 | | C- Mode're' | | 5+ |
| 67 | STRASBOURG | Habitant directement sous les toits,j'ai très nettement entendu le mouvement de l'ensemble des tuiles comme parcourues par une onde,impressionnant! | | 5+ |
| 67 | STRASBOURG | quelques minutes plus tard (4 ou 5 minutes ?) réveillé et dans le calme, une sensation indescriptible et sans bruit, très brève. | vibration du lit pendant 3 à 4 secondes qui se termine par une sorte de choc ou de coup | 1_2 |
| 67 | STRASBOURG | J'ai été réveillée un peu brutalement en ressentant bouger mon lit de façon beaucoup plus nette et forte que les fois précédentes. Je me suis levée pour voir dans le salon ,et regarder derrière les fenêtres si tout était calme ou non.. Cette même nuit, j'ai eu l'impression d'une faible secousse vers 3h30 du matin.. | | SR |
| 67 | STRASBOURG | | Grondement fort et proche | 1_2 |
| 67 | STRASBOURG | | J'ai vite réalisé qu'il y avait tremblement de terre. J'ai craint vu le bruit que la cheminée se soit cassée et peut être descendue dans l'âtre | 1_2 |
| 67 | STRASBOURG | | C'est comme si un gros camion passait dans la rue à une vitesse importante. | 1_2 |
| 67 | STRASBOURG | | On aurait dit l'effet d'une bombe : bruit d'impact suivi d'onde de choc (la secousse), puis un grondement pendant plusieurs secondes s'atténuant, comme après une explosion. | RDC |
| 67 | STRASBOURG | C, notre lit semblait bouger de gauche à droite, c'était tres impressionnant | Comme un très gros coup de vent qui aurait poussé la fenêtre | 3_4 |
| 67 | STRASBOURG | | | SR |
| 67 | STRASBOURG | 2 secousses | | SR |
| 67 | STRASBOURG | | L'immeuble était secoué, bougeait ,après un gros craquement | 5+ |
| 67 | STRASBOURG | C'est le plus fort que j'ai ressenti, et pourtant j'en ai vu plus d'un chez moi! | J'ai entendu un bruit mais je ne pourrai pas dire exactement.il m'a réveillée | 1_2 |
| 67 | STRASBOURG | | Je n'ai pas entendu d'autre bruit que celui de la structure qui craquait de partout. | 5+ |
| 67 | STRASBOURG | | Les oiseaux ce sont arrêtés de chanter | 5+ |
| 67 | STRASBOURG | | Semblable à une vague qui se rapproche, puis notre lit a tremblé, les meubles en bois ont craqué. Je me suis levée et mon chat avait peur. | 5+ |
| 67 | STRASBOURG | Plafond qui vibre | | 1_2 |
| 67 | STRASBOURG | Seuls effets visibles dans l'appartement : quelques tableaux de travers sur certains murs | Grondement généralisé allant en s'amplifiant puis secousses ressenties (j'étais réveillée depuis quelques minutes antérieurement) et bruits de craquements divers des éléments de l'appartement tels que portes, fenêtres, surtout placards et étagères de bibliothèque, tableaux lourds, armoires bois ancienne, lampes sur pied, etc... | 5+ |
| 67 | STRASBOURG | J'ai été réveillé en étant secoué dans le lit avec des bruits de vibration d'objet | Grondement moyen | 3_4 |
| 67 | STRASBOURG | | Comme il m'a reveillée, difficile à préciser. Pas encore observé d'éventuels effets sur les constructions | 1_2 |
| 67 | STRASBOURG | Une secousse ressentie, assez brève, nous a réveillée. | Peu ou pas de bruit, surtout une secousse, brève, horizontale, assez importante (comme choc d'un camion qui rentre dans un mur pas très loin) | 3_4 |

| | | | | |
|----|------------|---|---|-----|
| 67 | STRASBOURG | | Un choc moyen suivi d'un grondement faible | 1_2 |
| 67 | STRASBOURG | | Je dormais et ce sont les secousses qui m'ont réveillée. Pour le bruit, je ne sais pas | 1_2 |
| 67 | STRASBOURG | bruit de détonation qui réveille suivi impression de metro qui passe sous l'immeuble, courte durée comme tous les forages géothermie "forts" à Strasbourg. 26 juin 2021 magnitude 4 induit à 3h00 GMT d'après le renas | | 3_4 |
| 67 | STRASBOURG | | Je pense que le tremblement de mon lit m'a réveillé et que je n'ai ressenti que la fin de la vibration, pendant 2 à 3 s, mais j'ai immédiatement pensé que c'était un petit tremblement de terre. J'ai déjà ressenti 4 à 5 tremblements de terre à Mulhouse dont un lorsque j'étais allongé comme aujourd'hui. | RDC |
| 67 | STRASBOURG | | J'étais au lit à moitié éveillée et j'ai ressenti une vibration importante et la sensation que mon lit bougeait de gauche à droite. Une bouteille d'eau en plastique posée au sol a bougé. | 5+ |
| 67 | STRASBOURG | | Pas entendu de bruit | 5+ |
| 67 | STRASBOURG | C | | 1_2 |
| 67 | STRASBOURG | | Comme une explosion en cours mais depuis l'intérieur. Grondement depuis l'intérieur. | 1_2 |
| 67 | STRASBOURG | | Cela ressemblait à un grondement proche et le sol et le plafond vibraient (logement sous combles) | 3_4 |
| 67 | STRASBOURG | Je suis sorti de l'immeuble et regardé les murs (là où ils sont visibles, sans "brdage": rien. | Je ne peux pas croire que 3,7 soit la bonne valeur. | 3_4 |
| | | | J'ai déjà ressenti plusieurs tremblements de terre sur la côte d'azur (rez de chaussée + 6° étage), près de Cannes. | |
| 67 | STRASBOURG | Deux voisins n'ont rien vu ni entendu. | | 3_4 |
| 67 | STRASBOURG | | Nous avons entendu un explosion plus tôt dans la nuit vers 1h du matin. Je ne sais pas si c'est du au tremblement plus tard à 5h04. | 3_4 |
| 67 | STRASBOURG | | Un grondement plutôt fort | 3_4 |
| 67 | STRASBOURG | Mon épouse était levée. Selon elle, les verres ont cliqueté dans le buffet. Les lustres se sont balancés, une plante verte assez haute a donné l'impression de se renverser, mais est finalement restée en place. Je n'ai pas été inquiet du balancement latéral de mon lit car j'ai tout de suite compris qu'il s'agissait d'un tremblement de terre comme celui de l'année dernière. Mais l'année dernière j'avais été surpris par un bruit d'explosion. Là dans mon sommeil je ne me souviens pas avoir entendu un bruit. | | RDC |
| 67 | STRASBOURG | | Le balancement a duré plusieurs secondes et était fort et très inquiétant. | 5+ |
| 67 | STRASBOURG | Aucune constatation de dégâts. Pas de chutes de figurines décoratives dans la vitrine cette fois-ci. Une sensation d'intensité sur le moment, pas de panique car la sensation est connue du fait des séismes précédents. Je me suis réveillé quelques secondes avant la perception des vibrations, du coup je pense me souvenir d'une sensation de balancement également. Comme il faisait nuit dans la pièce, je n'ai pu constater de mouvement des objets présents dans la pièce ou du plafonnier... | L'impression que la vibration était accompagnée d'un grondement effectivement, mais pas lointain, "localisé" au bâtiment. | 3_4 |

| | | | | |
|----|------------|---|--|-----|
| | | Bonne compilation de témoignages à vous et bon plaisir au travail ! | | |
| | | Merci ! | | |
| 67 | STRASBOURG | | Bruit haché | 3_4 |
| 67 | STRASBOURG | | Un très gros roulement de tambour. J'ai eu l'impression que mon lit était cogné sur le côté ! | RDC |
| 67 | STRASBOURG | | Une double explosion | 1_2 |
| 67 | STRASBOURG | | Pas de bruit. | 1_2 |
| 67 | STRASBOURG | | Grondement | 5+ |
| 67 | STRASBOURG | les tremblements de mon lit se sont poursuivis pendant ce qui m'a semblé être plusieurs minutes ou plutôt j'ai eu l'impression que les tremblements faiblissaient puis ont repris | le bruit était intermédiaire entre un coup de tonnerre et une explosion. On aurait dit qu'un appartement quelques étages au dessus s'était écroulé | 3_4 |
| 67 | STRASBOURG | Réveillée à 5h par le séisme : je ne peux pas dire si c'est le bruit ou le tremblement qui m'a réveillé. Mais j'ai immédiatement associé cela à un séisme | | 1_2 |
| 67 | STRASBOURG | | légère perte d'équilibre au réveil car sorti du lit exactement à l'heure du séisme | SR |
| 67 | STRASBOURG | | Grondement comme de l'orage, vibrations généralisées dans la maison, avec au bout d'une vingtaine de secondes, un claquement (dans le mur, une poutre?). | 1_2 |
| 67 | STRASBOURG | Comme j'étais allongée et endormie, je n'ai pas ressenti de forte secousse mais cela a été assez fort pour que je me réveille. J'ai d'ailleurs immédiatement pensé à un tremblement de terre car le lit a tremblé | il y a eu un grondement relativement fort suivi de craquements assez brefs | RDC |
| 67 | STRASBOURG | | Un "crac" suivi d'un grondement + vibration et tout le bâtiment qui a tremblé. Rez-de-chaussée sur-élevé 14 marches par rapport au niveau de la rue). | RDC |
| 67 | STRASBOURG | Le chat qui était endormi sur la terrasse, a fait un bond pour venir se réfugier sur mon lit. | J'ai cru qu'un camion trop grand essayait d'entrer dans la cour de l'immeuble (qui est petite), ça a fait un gros bruit comme un camion qui aurait raclé les murs en passant dans la cour et tout vibrait. | 1_2 |
| 67 | STRASBOURG | Mon chat nous a réveillé juste avant. Ma fille a eu le sentiment qu'une onde arrivait avant de sentir la secousse. | | 1_2 |
| 67 | STRASBOURG | | Un grondement, assez fort et long | 5+ |
| 67 | STRASBOURG | | Sensation que tout l'immeuble bouge et que les murs tremblent | SR |
| 67 | STRASBOURG | Ressenti plus fort car sorti de sommeil par ça????? | | 3_4 |
| 67 | STRASBOURG | | J'ai senti le lit bouger, c'est surtout cela qui m'a réveillé, ainsi que la chute d'un tableau posé sur une étagère et non fixé. | 5+ |
| 67 | STRASBOURG | | un tremblement | 3_4 |
| 67 | STRASBOURG | | Même bruit (au départ) que lorsqu'un camion passe sur les rails du tram au croisement avenue des Vosges/avenue de la Paix. Puis immeuble secoué. Le plus fort balancement et bruit de tous les tremblements que j'ai vécus dans ma vie. | SR |

| | | | | |
|----|------------|--|--|-----|
| 67 | STRASBOURG | Je viens d'acheter un appartement dans la même rue où je suis locataire actuellement et je m'inquiète beaucoup. Quand est-ce que les tests de géothermie vont cesser. Nous voulons tous que cela cesse ! | | 3_4 |
| 67 | STRASBOURG | | Vibration dans la pièce. Mon lit a bougé pendant 3-4 secondes. Une sensation de déplacement + la porte de chambre avec la clés qui tapait contre. | 3_4 |
| 67 | STRASBOURG | | Très forte vibration pendant plusieurs secondes du lit et du chevet avec réveil en sursaut - sentiment d'angoisse le temps de réaliser - oscillation bruyante de la lampe de chevet | SR |
| 67 | STRASBOURG | le 1er à 5h, a duré de longues secondes. un 2e à 5h04, a été instantané, il a duré 1 seconde mais on avait l'impression qu'il était "vertical", le lit a eu l'air de monter/descendre | un grondement fort et persistant le pire de ceux qu'on a vécu ces derniers temps | 3_4 |
| 67 | STRASBOURG | | J'étais couchée à moitié réveillée et mon lit s'est déplacé. Certes, c'est un lit qui a des pieds recouverts de patins et qui a tendance à glisser. Je l'ai senti physiquement ce déplacement ! Etant un peu sourde, je me suis dit qu'il y avait dû avoir un séisme ! Et que je regarderais dans les journaux en étant vraiment réveillée ! | 1_2 |
| 67 | STRASBOURG | RAS | Parfaitement éveillé, allongé dans mon lit. J'ai ressentie la même chose que d'habitude. Un grondement sourd, suivi de petites vibrations puis une oscillation (1seule) puissante. Puis plus rien. Durée estimée de l'ensemble = 3secondes max. | 3_4 |
| 67 | STRASBOURG | | (une fois réveillé) plusieurs grondements avec vibrations-tremblements puis un grand bruit en même temps qu'une grande vibration / mouvement | 3_4 |
| 67 | STRASBOURG | Difficile de répondre a la dernière question nous étions couchés | | SR |
| 67 | STRASBOURG | | Très fort bruit comme un éclair qui aurait frappé la maison sans réel tremblement ressenti. | 1_2 |
| 67 | STRASBOURG | | Tout d'abord une sorte de grondement/grognement lointain avec une légère sensation de vibration puis un bruit d'explosion/détonation, bref et quasiment simultanément avec un balancement fort. | 1_2 |
| 67 | STRASBOURG | | Pas de bruit | 3_4 |
| 67 | STRASBOURG | le ressenti du tremblement était plus comme une vague venant du Nord-Est vers le Sud-Est | | 3_4 |
| 67 | STRASBOURG | | comme une machine a essorer | 5+ |
| 67 | STRASBOURG | Phénomène angoissant qui devient insupportable par ses répétitions | | SR |
| 67 | STRASBOURG | Ma tasse de thé posé sur le bureau s'est déversée d'1/3 et m'a inondé le bureau. Je n'ai jamais vu ça avant. Foutu géothermie, l'homme veut encore jouer à dieu et risque d'endommager la cathédrale au final. Je n'ai pas ressenti la deuxième secousse 5 minutes plus tard, j'étais encore tout tremblant de la première. | Cette fois, contrairement aux autres tremblements causés par la géothermie à la Wantzenau, il n'y avait pas cette fois la forte explosion. J'ai entendu un bruit comme un fort moteur diesel dans la rue (fenêtres ouvertes, ça m'a pas plus alerté que ça), puis les oscillations ont commencé, en plusieurs | 3_4 |

| | | | | |
|----|------------|--|--|-----|
| | | | vagues. Ça a duré 6 secondes, puis ça s'est calmé. | |
| 67 | STRASBOURG | | Etant couchée dans mon lit mais éveillée, j'ai sentie le même mouvement caractéristique du "lit sur pneumatiques". Je n'ai pas pu savoir si le lustre du salon avait balancé ou si le liquide des contenants avait bougé. Il n'y a eu aucun bruit/son particulier. Durée : très courte, le temps de compter jusqu'à 3. | 5+ |
| 67 | STRASBOURG | Pour l'instant je n'ai rien remarqué en ce qui concerne les dégâts. J'étais entrain de déjeuner avant de descendre pour 5h30 du matin dans ma boulangerie, mon mari était devant son four au rdc et défourne son pain. | C'était terrifiant | 1_2 |
| 67 | STRASBOURG | Habituellement se sont des vibrations de faible amplitude (sauf la sensation de vague pour la géothermie) là, c'étaient de grands mouvements. | | 1_2 |
| 67 | STRASBOURG | Commençant à somnoler après une bonne nuit d'insomnie, je fut d'abord réveillé par un bruit. À ce moment je me suis dis "oh sûrement une machine qui tourne" puis le bruit persistant et me sentant trop secoué j'ai ouvert les yeux et me suis rendu compte que tout cela n'était pas une machine à laver avec le bruit sourd de tonnerre qui accompagnait les vibrations ressenties. Cela m'a fait paniquée j'avais l'impression que le plafond allait me tomber dessus! | | 1_2 |
| 67 | STRASBOURG | Cela ressemblait aux secousses induites de ces derniers mois. Un tremblement en roulement de tonnerre. Net de plusieurs secondes qui s'arrête brutalement | | 3_4 |
| 67 | STRASBOURG | | Un long grondement | 3_4 |
| 67 | STRASBOURG | Impression que le bâtiment se déplace | | SR |
| 67 | STRASBOURG | | Une sorte d'explosion suivi par 8 à 10 seconde d'une vibration accompagné d'un grondement. | 5+ |
| 67 | STRASBOURG | | Cela ressemblait à un grondement lointain mais étonnamment fort à mes yeux. Les oiseaux ont paniqués et se sont envolés, les chiens du voisinage se sont mis à aboyer. | SR |
| 67 | STRASBOURG | secousse unique ressentie à 5h01 | un grondement sourd | 5+ |
| 67 | STRASBOURG | J'étais couchée mais réveillée ; j'ai eu l'impression que l'immeuble bougeait d'abord de bas en haut puis de gauche à droite | | RDC |
| 67 | STRASBOURG | Trop pour faire toute les observations | | 1_2 |
| 67 | STRASBOURG | | Je n'ai pas vraiment fait attention au bruit mais au moment où la terre a tremblé ou peut-être légèrement avant tous les oiseaux ont commencé à s'agiter dehors | 1_2 |
| 67 | STRASBOURG | | Je n'ai pas entendu de bruit -à cause du double vitrage ? Il est 5 h 17, ce samedi 26 juin 2021, je ferai le tour de l'immeuble plus tard pour voir s'il y a des fissures, car tout à craqué autour de moi, comme si une force poussait les murs pour les faire éclater, le plancher oscillait, j'ai eu vraiment peur mais c'était court. | 1_2 |
| 67 | STRASBOURG | Impression que le bâtiment se déplace | | 3_4 |
| 67 | STRASBOURG | confirmation par mon épouse qui a senti le même phénomène | comme une explosion lointaine | SR |

| | | | | |
|----|------------|--|---|-----|
| 67 | STRASBOURG | La secousse me semble avoir duré plusieurs secondes contrairement aux secousses précédentes. | | 3_4 |
| 67 | STRASBOURG | | Secousse longue qui semblait ne plus s'arrêter contrairement à d'habitude ou c'est plutôt comme un gros coup (comme un avion qui passe le mur du son) ici c'était moins fort mais plus intense. | 3_4 |
| 67 | STRASBOURG | Je dormais mon lit à balancé j'ai eu très peur une fois de plus. | | 5+ |
| 67 | STRASBOURG | néant | Comme 2 explosions espacées de quelques secondes avec des vibrations entre les deux et après la 2eme 1ere explosion a semblé plus forte que la 2eme | 5+ |
| 67 | STRASBOURG | | J'avais un casque audio et l'attention focalisée sur un écran, seule la vibration a été ressentie, mais bien plus forte que celles du début d'année, ressentie au parlement européen et au RDC. | 3_4 |
| 67 | STRASBOURG | | Pas de bruit entendu | 3_4 |
| 67 | STRASBOURG | Aucune | | 1_2 |
| 67 | STRASBOURG | | C'était quand même forte, ça m'as fait repenser à quand j'étais en Italie | 5+ |
| 67 | STRASBOURG | | Un bruit sourd | 3_4 |
| 67 | STRASBOURG | La sensation d'une faille qui s'ouvre sous les pieds avec un genre "d'éclatement" | Une onde de choc qui commence et qui passe sous nos pieds | RDC |
| 67 | STRASBOURG | J'ai déjà ressenti quelques uns des tremblements de terre au nord de Strasbourg. Celui de ce matin est le plus fort que j'ai entendu | je n'ai rien entendu j'écoutais de la musique avec un casque sur les oreilles | 1_2 |
| 67 | STRASBOURG | Mon chat a également été réveillé en sursaut et a été paniqué | | 1_2 |
| 67 | STRASBOURG | Voisins d'en face réveillés | | 1_2 |
| 67 | STRASBOURG | | Coup de tonnerre suivi d'un grondement s'éloignant. D'une durée estimée à 4-5sec. Associée (simultanément au coup de tonnerre) à un bruit de coup dans certaines portes et fenêtres. | 1_2 |
| 67 | STRASBOURG | Secousse ressenties à 5h du matin | Une impression comme si des chars d'assaut passaient en grand nombre dans la rue et un bruit sourd remontant du RDC au 6ème étage | 5+ |
| 67 | STRASBOURG | | une déflagration sourde | 1_2 |
| 67 | STRASBOURG | Tremblements forts et longs impressionnants | | 3_4 |
| 67 | STRASBOURG | Plutôt l'impression d'un gros bruit, très gros coup de vent, et petite oscillation | | 3_4 |
| 67 | STRASBOURG | D'abord un bruit sourd et « rond » comme un avion qui passe le mur du son mais comme étouffer venu du sud (Neudorf). Puis des secousses et ensuite les meubles suspendus et gros meubles ont ondulé. Le tout donnant l'impression comme la dernière fois de vent du sud et partant vers le nord. | | 1_2 |
| 67 | STRASBOURG | | J'ai ressenti une forte secousse de mon placard | 3_4 |
| 67 | STRASBOURG | Entre C et D | MOINS BRUYANT QUE LES PRECEDENTS RESSENTIS A STRASBOURG MAIS PLUS INTENSSE (LONG ET FORT). CRAQUEMENT PLUS QU'UN GRONDEMENT PUIS BRUIT DE VIBRATION ET DES | 3_4 |

| | | | | |
|----|---------------------|---|--|-----|
| | | | POUTRES QUI CRAQUENT. J'étais endormie donc c'est un peu flou | |
| 67 | STRASBOURG | Mon canapé (qui est assez lourd) à vibrer d'une force assez choquante. Bizarrement les autres meubles n'ont pas bougé autant où je pense que je n'ai pas eu le temps et le recul de tout apercevoir, en tout cas j'avais la main sur le canapé et il a clairement vibrer très fort et le sol aussi car je dormais sur un matelas au sol et sa m'a réveillé. | | SR |
| 67 | STRASBOURG | | Pas entendu de bruit sourd cette fois ci | 1_2 |
| 67 | STRASBOURG | Glissements de terrain, chute de rocher, crevasse dans le sol, débit des sources, niveaux des sources, niveaux des puits, phénomènes lumineux, autres secousses ressenties (26 juin 2021 à 5h00) | Un grondement étouffer | RDC |
| 67 | STRASBOURG | | roulement fort comme un roulement de tonnerre je dormais fenêtre ouverte | 1_2 |
| 67 | STRASBOURG | J'ai senti, couché dans mon lit, mon bassin osciller | | 5+ |
| 67 | STRASBOURG | | Pas de bruit, seulement le bruit des objets qui oscillent. Cadre du tableau et commode | 5+ |
| 67 | STRASBOURG | Je dormais et d'un coup mon lit c'est mis à bouger de droite à gauche assez violemment. | | 1_2 |
| 67 | STRASBOURG | | Plus long | 1_2 |
| 67 | STUTZHEIM-OFFENHEIM | | le bruit ressemblait à la course d'un gros animal dans les combles | 1_2 |
| 67 | TRUCHTERSHEIM | C | Un grondement moyennement fort et long | RDC |
| 67 | TRUCHTERSHEIM | | Cela a vibré comme quand passé un très gros camion sur la chaussee mais plus fort | SR |
| 67 | TRUCHTERSHEIM | j'ai l'impression que mon terrain à un peu bouger également par endroit. Sous le toit des fissures sont apparues. Je ne peux pas répondre à la dernière question en images, parce que j'étais couchée et la seule chose que je sais, c'est que j'ai entendu craquer des poutres du toit et ces vibrations | Je n'ai rien entendu, mais en général j'ai un sommeil lourd, mais ce sont les vibrations qui m'ont réveillée vers 4ou 5H et ça a duré peut-etre 30 secondes ou plus. Parmi les nombreux séismes survenus dans la région ces derniers temps, c'est la première fois que j'ai ressenti ce tremblement ! | 1_2 |
| 67 | VENDENHEIM | | Énorme tremblement. J'ai cru que le toit allait s'effondrer sur notre tête et notre escalier tomber | 1_2 |
| 67 | VENDENHEIM | J'étais assis sur un lit en hauteur (1,60m) fixé au mur. Le lit a cogné fort contre le mur. | Grondement fort et continu, à intensité variable | 1_2 |
| 67 | VENDENHEIM | Ouverture des portes coulissantes des armoires murales, entrechoquement de tous les cintres, le lit a semblé partir en avant. | | 1_2 |
| 67 | VENDENHEIM | | Un marteau piqueur à l'intérieur de la maison | RDC |
| 67 | VENDENHEIM | | J'ai été réveillée alors que je dors TB et mon mari simultanément ; il nous a semble ressentir des ondulations tres violentes : les portes d'une armoire à glace ancienne en bois massif ont battu !!! Pour le bruit on dirait un grondement sourd mais tres tres fort. La fois précédente en mai j'étais au sous sol où nous avons une pièce et j'avais ressenti comme un choc sur la maison comme un camion qui butterait dessus mais c'était un seisme nocturne déjà. Cette fois ci cela nous a semble tres tres long et bcp plus violent mais couchés au premier nous n'avons pu | 1_2 |

| | | | | |
|----|--------------|---|---|-----|
| | | | observer ni objets ni liquides à part l'armoire de notre chambre tel que signalé. | |
| 67 | VENDENHEIM | | Je ne sais pas, je dormais, c'est le fort tremblement qui m'a réveillée | 1_2 |
| 67 | VENDENHEIM | | Un grondement sourd et très proche | 1_2 |
| 67 | VENDENHEIM | Deuxième secousse 5min après...moins de vibrations plus un bruit sourd de grondement | | 1_2 |
| 67 | VENDENHEIM | | Le passage d'un camion extrêmement gros. | 1_2 |
| 67 | VENDENHEIM | | Ma remarque a été " punaise, un camion est rentré dans le mur ? " | SR |
| 67 | VENDENHEIM | | J'ai eu l'impression que c'était le plus court mais le plus fort de ceux ressentis (nous sommes très habitués maintenant, tout cela venant du forage géothermique de La Wantzenau) et sans réplique | RDC |
| 67 | VENDENHEIM | | Un gros camion qui passerait juste à côté p | RDC |
| 67 | VENDENHEIM | | Impression d un grondement proche (il s agit de Fonroche à qq km) | |
| | | | Durée 6 secondes ? | 1_2 |
| 67 | WALDESBACH | | aucun son juste une vibration | 1_2 |
| 67 | WEITBRUCH | | Nettement ressenti ici comme une oscillation horizontale d'amplitude notable, de basse fréquence, sans vibration et presque sans bruit. | 1_2 |
| 67 | WEYERSHEIM | La secousse semblait longue, en tout cas entre 5 et 1 secondes | | 1_2 |
| 67 | WEYERSHEIM | | Entre un orage et un train qui passe | SR |
| 67 | WEYERSHEIM | Tremblement de terre le plus fort et le plus long qu on ait eu depuis le debut des seismes geoven ! avec une replique juste apres plus forte que d habitude aussi Pas encore sortie verifier les dégâts eventuels | Un éboulement | 1_2 |
| 67 | WEYERSHEIM | J'ai répondu D, car le bruit était très impressionnant et plus fort que les fois précédentes, par contre j'étais couchée dans mon lit et je n'ai rien senti ou vu bougé. | Le bruit ressemblait à un important grondement, très proche et plus long qu'un coup de tonnerre | 1_2 |
| 67 | WEYERSHEIM | | Bruit métallique de l antenne tnt | 1_2 |
| 67 | WEYERSHEIM | les joints du carrelage de la salle de bain qui n'ont pas été posés avec suffisamment de mortier/colle se sont craquelés et certains carreaux se sont fissurés. (comme lors du séisme de décembre 2020) | un peu comme si un train rentrait dans la maison | 1_2 |
| 67 | WEYERSHEIM | | Lorsque la secousse m'a réveillé s'était un bruit assez fort comme une machine et le bruit du boum de la maison qui "retombe" et ensuite le bruit de tout qui craque et oscille pendant les oscillations. | 1_2 |
| 67 | WEYERSHEIM | | Comme une explosion. J'ai ouvert le volet pour vérifier les maisons voisines. Le chien était inquiet, a aboyé. | SR |
| 67 | WINGERSHEIM | | Un grondement accompagné du bruit des secousses (bruit de vibrations) | 1_2 |
| 67 | WINTERSHOUSE | | A un roulement lourd | 1_2 |
| 67 | | L'alarme de la piscine voisine s'est déclanchée . | Choc ou grondement rapide . M'a réveillée . | 1_2 |

| | | | | |
|----|------------------|--|--|-----|
| | WIWERSHEIM | | L'alarme de la piscine voisine s'est déclanchée | |
| | | | Choc rapide plutôt qu'explosion | |
| 67 | WOLFISHEIM | | Alitée, je me suis réveillée sous l'effet du tremblement de mon lit. | SR |
| 67 | WOLFISHEIM | | bruit entendu une sorte d'explosion, un boom | SR |
| 67 | ZITTERSHEIM | | Je ne sais pas s'il y'a eu un bruit....je me suis réveillé en sentant un balancement....il y avait un son mais plutôt depuis l'intérieur | 3_4 |
| 68 | LABAROCHE | Ras. Ne peu dire j'étais couché | Peu dire que ça a durer env 10 secondes | 1_2 |
| 68 | LABAROCHE | | vibration faible | SR |
| 68 | LIEPVRE | Vibration brève ressentie à l'étage au traver du matelat suivit immédiatement d'un craquement inhabituel d'une vieille armoire en bois massif. Environ 5h00. | | SR |
| 68 | MUNSTER | | J'ai entendu les tuiles faire du bruit sur le toit | 1_2 |
| 68 | PFASTATT | Tremblement du lit et de la porte de l'armoire murale. | | 3_4 |
| | | Grondement lointain comme un orage | | |
| | | Il était 5h02 | | |
| 88 | ANOULD | La charpente a craqué très s fort pendant quelques secondes.j'étais éveillée et assise sur le canapé et j'ai pensé à un tremblement de terre | | 1_2 |
| 88 | SAINT-DIE | | Entre 5 et 10 craquements assez bruyants de la charpente bois, des velux et des poutres. | 1_2 |
| 88 | TENDON | Dans la nuit du 25/06/21 au 26/06/21, mais je n'ai pas regardé l'heure. | C'était très faible. Sans le tintement des fioles en verre d'une collection, je n'aurais sans doute même pas associé la faible vibration ressentie à un séisme, j'aurais davantage pensé au passage d'un gros camion près de la maison (sans le bruit de celui-ci). | 1_2 |
| 88 | XONRUPT-LONGEMER | | Pas de bruit . Je dormais . Réveillée par une sensation d'onde | 1_2 |

Annexe 8 - Glossaire

BCSF-RéNaSS : Bureau central sismologique français, Réseau national de surveillance sismique

CNRS : Centre national de la recherche scientifique

EOST : Ecole et observatoires des sciences de la terre (UNISTRA – CNRS-INSU)

GEOVEN : filiale détenue par Fonroche Géothermie, porteuse du projet d'unité de cogénération géothermique sur Vendenheim. (<http://www.geoven.fr/qui-est-fonroche-geothermie/>)

GEORHIN : Opérateur industriel en géothermie profonde à haute température (ex-Fonroche Géothermie)
<https://www.fonroche-geothermie.com/>

INSU : Institut national des sciences de l'univers (CNRS)

SIDPC : Service interministériel de défense et de protection civile

UNISTRA : Université de Strasbourg



Bureau central sismologique français
Réseau national de surveillance sismique
5 rue René Descartes – 67084 STRASBOURG Cedex

Sites Internet :

BCSF-RéNaSS : www.franceseisme.fr, <http://renass.unistra.fr/>

Pages Facebook et Twitter : @franceseime